

T.C.

BORNOVA KAYMAKAMLIĐI

**DOĐANLAR HÜSNÜ BORNOVALI ORTAOKULU
MÜDÜRLÜĐÜ**

2024-2028

STRATEJİK PLANI



EĞİTİMDE FEDA
EDİLECEK FERT YOKTUR

Mustafa Kemal ATATÜRK



SUNUŞ

Eđitimin Türkiye Yüzyılı'nı muştulayan en önemli unsur olduđu bilinciyle hedeflerimize ulaşmak adına ülkemizin her sathında üretken olan ve eleştirel düşünebilen, iletişimi güçlü ve iş birliğini özümseyen nesillerin gelişimi için var gücümüzle çalışmakta; eğitim sistemimizi, iyi insan olmanın ve kendini tanımanın tüm koşullarını içerecek bir özgürleşme süreci olarak yapılandırmaktayız. Bu inançla, okul öncesi eğitimden başlayarak eğitim ve öğretimin her kademesinde bütün bireylerin nitelikli eğitime eriştiđi bir eğitim sistemi oluşturmayı hedeflemekteyiz.

Bütün çalışmalarımızı bu hedefe uygun olarak yürütmekte, eğitim politikalarımızı bu doğrultuda şekillendirmekteyiz.

Tüm bu anlayışlar çerçevesinde; 2024-2028 dönemini kapsayan Millî Eğitim Bakanlığı Stratejik Planı hazırlanmış olup stratejik planlama uygulamaları ve stratejik yönetim kültürünün hâkim kılınması için katılımcı bir anlayış ile Bakanlık merkez teşkilatından başlayarak il ve ilçe millî eğitim müdürlükleri ile okul ve kurumlarımıza stratejik yönetim anlayışı yaygınlaştırılmıştır.

Okul/kurum stratejik planı, adından da anlaşılacağı gibi, bir okulun amaç ve hedeflerine nasıl ulaşabileceğine dair plan ve stratejileri içeren bir belgedir. Okul gelişimine katkı sağlayan bir yol haritası niteliğinde olan stratejik plan; okul personelinin karar vermek, hedef belirlemek ve hedeflere ulaşmaktan sorumlu olmak gibi başarımları gereken adımları olduğu anlamına gelir ve okula bağlılığı teşvik eder.

Stratejik yönetim süreci; bir okulun amaç ve hedeflerine ulaşması için tüm ihtiyaçlarının planlanması, analiz edilmesi, geliştirilmesi, izlenmesi ve değerlendirilmesi sürecidir. Stratejik yönetim süreci; okulun mevcut durumunu değerlendirmesine, stratejilerini belirlemesine, bunları uygulamasına ve uygulanan yönetim stratejilerinin etkinliğini analiz etmesine yardımcı olur.

Stratejik yönetim sürecini, standart formlar ve açıklamaların temel bir yapısı üzerinden Bakanlığımız ve il müdürlüklerimizin stratejik planlarıyla uyumlaştırmayı sağlamak ve okul ve kurumlara stratejik plan hazırlama sürecinde katkı sunmak amacıyla bu rehber hazırlanmıştır.

Bakanlık merkez teşkilatından başlayarak il ve ilçe millî eğitim müdürlükleri ile okul ve kurumlarımızda stratejik plan uygulama döneminin başarıyla geçeceğine inancım tamdır. 2024-2028 dönemi stratejik plan hazırlık sürecinde emeđi geçen ve katkıda bulunan tüm millî eğitim çalışanlarına teşekkür ederim.

Şahin ÜNAL

Strateji Geliştirme Başkanı

İçindekiler Tablosu

SUNUŞ.....	3
Tablo Şekil ve Grafik Listesi.....	5
I. BÖLÜM-STRATEJİK PLAN HAZIRLIK SÜRECİ	7
Doğanlar Hüsnü Bornovalı Ortaokulu Müdürlüğü 2024-2028 Stratejik Planlama Süreci.....	7
Planlama Sürecinin Organizasyonu.....	8
II. BÖLÜM-Durum Analizi.....	10
Doğanlar Hüsnü Bornovalı Ortaokulu Müdürlüğü 2019-2023 Stratejik Planın Değerlendirilmesi	10
Kurumsal Tarihçe	11
Yasal Yükümlülükler.....	11
Mevzuat Analizi.....	12
Faaliyet Alanları İle Ürün Ve Hizmetler.....	13
Eğitim Ve Öğretim.....	13
Bilimsel Kültürel Sanatsal Ve Sportif Faaliyetler.....	14
Ölçme Ve Değerlendirme	14
Okul Aile Birliği Faaliyetleri	14
Yönetim Ve Denetim.....	14
İnsan Kaynakları Yönetimi.....	14
Fiziki Ve Teknolojik Alt Yapı.....	14
Paydaş Analizi	15
Kuruluş İçi Analiz.....	16
<i>Teşkilat Şeması</i>	16
<i>Tablo 3: Personel Bilgileri</i>	17
Tablo 4: Okul Kurum İçi Analiz İçerik Tablosu	28
Tablo 5: Öğrenci Verileri	28
Teknolojik Kaynaklar.....	28
Tablo 6: Teknolojik Malzeme Bilgileri	28
<i>Tablo 7 :Taşıt Envanter Bilgileri</i>	30
Mali Kaynaklar	30
Tablo 8: Mali Kaynaklar Tablosu	30
PESTLE Analizi	32
Politik Etkenler.....	32
Ekonomik Etkenler.....	32
Teknolojik Etkenler	32
Yasal Etkenler	33

Çevresel Etkenler	33
GZFT Analizi	33
TESPİTLER VE İHTİYAÇLARIN BELİRLENMESİ.....	35
III. BÖLÜM-Geleceğe Bakış	36
Misyon, Vizyon ve Temel Değerler	36
Misyonumuz	36
Vizyonumuz	36
Temel Değerlerimiz.....	36
Amaç Ve Hedeflere İlişkin Mimari	36
Amaç, Hedef, Gösterge Ve Stratejiler	38
V. BÖLÜM-İZLEME ve DEĞERLENDİRME.....	49

Tablo Şekil ve Grafik Listesi

Tablo 1	: Doğanlar Hüsnü Bornovalı Ortaokulu Müdürlüğü Strateji Geliştirme Kurulu
Tablo 2	: Doğanlar Hüsnü Bornovalı Ortaokulu Müdürlüğü Stratejik Planlama Ekibi
Tablo 3	: Personel Bilgileri
Tablo 4	: Öğrenci-Öğretmen-Derslik Sayıları
Tablo 5	: Öğrenci Verileri
Tablo 6	: Teknolojik Malzeme Bilgisi
Tablo 7	: Taşıt Envanter Bilgisi
Tablo 8	: Kaynaklar Toplamı
Tablo 9	: GZFT Analizi

Tablo 10	: Amaç, Hedef ve Performans Göstergelerine İlişkin Kartlar
Şekil 1	: Plan Oluşum Şeması
Şekil 2	: Teşkilat Şeması
Şekil 3	: Tema İçerikleri
Grafik 1	: Paydaş Memnuniyet Anket Sonuçları

I. BÖLÜM-STRATEJİK PLAN HAZIRLIK SÜRECİ

Stratejik planlama hazırlık çalışmaları üç temel aşamadan oluşur.

Bunlar;

- Planın sahiplenilmesi
- Planlama sürecinin organizasyonu
- Hazırlık programının oluşturulmasıdır.

Doğanlar Hüsnü Bornovalı Ortaokulu Müdürlüğü 2024-2028 Stratejik Planlama Süreci

Dođanlar Hüsnu Bornovalı Ortaokulu Müdürlüğümüzün 2024-2028 yıllarını kapsayacak üçüncü stratejik planı hazırlık çalışmaları 2022/21 Sayılı Genelgeye uygun olarak başlatılmış ve yürütülmüştür.

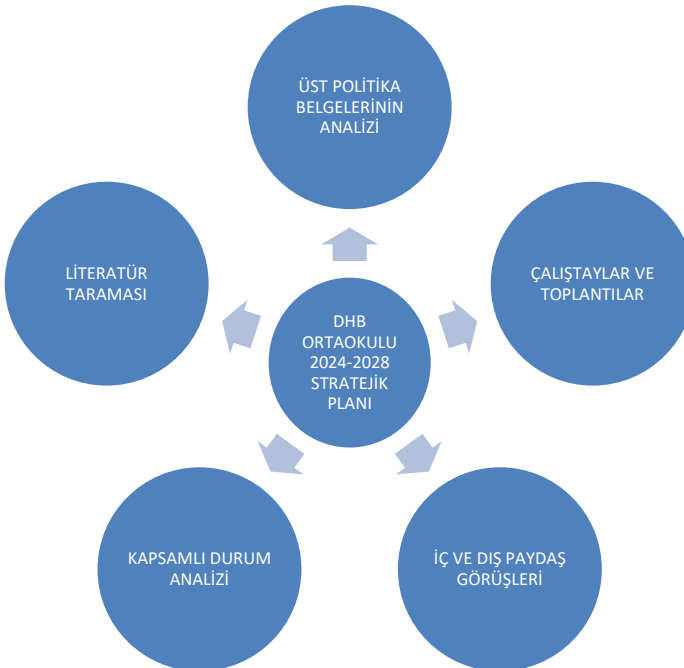
Okul Strateji Geliştirme Kurulu, Stratejik Planlamaya İlişkin Usul ve Esaslar Hakkındaki Yönetmelik doğrultusunda kurulmuştur. Bu çerçevede kurulumuz; Okul Müdürü başkanlığında, 1 müdür yardımcısı, 1 öğretmen , Okul-Aile Başkanı ve yönetim kurulundan bir üyeden oluşturularak kurulmuştur. Strateji Geliştirme Kurulu stratejik planlama çalışmalarının her aşamamızda destekleri ile Stratejik Planlama Ekibi çalışmalarına pozitif katkı sunmuştur.

Stratejik Planlama Ekibi kurulurken üyelerin daha önce okul düzeyinde stratejik plan çalışmalarında bulunmuş olmasına özen gösterilmiştir. Ekip, stratejik plan çalışmalarında çalışmanın özelliklerine göre zaman zaman gruplara ayrılmış, zaman zaman da birlikte çalışmıştır. Tüm bu çalışmalar, bilgilendirme, koordine ve üst yönetimin rehberliğinin alınması amacıyla Okul Strateji Geliştirme Kurulu ile toplantı talep edilmiş; bu toplantılarda kurulla bilgi paylaşımında bulunulmuş ve çalışmalara kurulun verdiği rehberlik doğrultusunda devam edilmiştir.

Dođanlar Hüsnu Bornovalı Ortaokulu Müdürlüğü 2024-2028 Stratejik Planı hazırlanırken katılımcı bir anlayış benimsenmiştir. Bu anlayışla birlikte öğretmenlerle toplantılar yapılmış, mevcut durum analizi ve strateji belirlenmesi aşamalarında Dođanlar Hüsnu Bornovalı Ortaokulu Müdürlüğü'nün tüm paydaşlarımıza görüşülmüş; fikir ve bilgi alışverişinde bulunulmuştur.

Planlama Sürecinin Organizasyonu

Şekil 1. Plan Oluşum şeması



Hazırlık Programı'nın yayımlanmasının ardından Strateji Geliştirme Kurulu ve Stratejik Planlama Ekibi oluşturulmuştur.

Strateji Geliştirme Kurulu: Strateji Geliştirme Kurulu, stratejik planlama çalışmalarını takip etmek ve ekiplerden bilgi alarak çalışmaları yönlendirmek üzere Doğanlar Hüsnü Bornovalı Ortaokulu Müdürü başkanlığında Müdür yardımcıları ,Öğretmen ve Okul-Aile Birliği Başkan ve üyelerinin katılımlarıyla oluşturulmuştur.

Okul Stratejik Planlama Ekibi: Strateji Geliştirme Hizmetlerinden sorumlu Müdür Yardımcısı başkanlığında, öğretmen ve velilerin katılımıyla oluşturulmuştur. Bu ekibe Tablo 1'de yer verilmiştir.

Tablo 1- Dođanlar Hsn Bornovalı Ortaokulu Mdrlđ Strateji Geliřtirme Kurulu

Strateji Geliřtirme Kurulu Bilgileri	Adı SOYADI	Unvanı
Strateji Geliřtirme Kurulu Bařkanı	řahin NAL	Okul Mdr
Strateji Geliřtirme Kurulu yeleri	Eřref YILDIRIM	Mdr Yardımcısı
	Hace Břra KAYMAZ TEKMAN	Rehber đretmen
	Merve TUNA	OAB Bařkanı
	Gnl EKER	OAB Ynetim Kurulu yesi

Tablo 2- Dođanlar Hsn Bornovalı Ortaokulu Mdrlđ Stratejik Planlama Ekibi

Stratejik Planlama Ekip Bilgileri	Adı SOYADI	Unvanı
Stratejik Planlamadan Sorumlu Ynetici	Mehmet KILI	Mdr Yardımcısı
Stratejik Planlama Ekip Sorumlusu	Seval YAPAR	Rehber đretmen
Stratejik Planlama Ekibi	lker YILMAZ	Biliřim Tek.đretmeni
	Duygu AKMAK	Trke đretmeni
	Hanifi DOđAN	Sosyal Bil. đretmeni
	Sadet YILMAZ	Veli

II. BÖLÜM-Durum Analizi

Katılımcı ve esnek bir planlama yaklaşımı olan stratejik planlama; kurumların mevcut durum, misyon ve temel ilkelerinden hareketle geleceğe dair oluşturulan vizyona uygun hedefler saptayarak başarılarını izleme ve değerlendirme sürecidir. Bu işleyiş, “Strateji Geliştirme Başkanlığının 06.10.2022 tarihli ve E- 66968699-10.06.01-60162336 sayılı yazısı (Genelge No. 2022/21).” temel alınarak hazırlık süreci, durum analizi, geleceğe bakış, amaç, hedef ve performans göstergesi ile stratejilerin belirlenmesi, izleme ve değerlendirme süreçlerinden oluşmaktadır.

Bakanlığın geleceğe yönelik amaç, hedef ve stratejiler geliştirebilmesi ve karar alma süreçlerine rehberlik edebilmesi için mevcut durumda hangi kaynaklara sahip olduğu, geçmiş dönemlerdeki başarıları, hangi alanlarda hedeflerine ulaşmış, ulaşmamış ise bunların nedenleri, hangi yönlerinin gelişmeye açık olduğu, kontrolü dışındaki olumlu ya da olumsuz gelişmelerin neler olduğunun durum analizi bölümünde değerlendirilmiştir.

Kurumsal Tarihçe

1931 yılında eğitim öğretime başlayan okulumuz; 1944 yılında, Doğanlar -Pınarbaşı yolu üzerinde Doğanlar Köyü Muhtarlığı tüzel kişiliği adına satın alınan arsaya o zamanın İzmir Valisi Kazım Dirik yardımcı olmuş; 2 derslik yaptırılarak 24 yıl kullanılmıştır.1968 yılında, 2 derslik, 1 öğretmen odası planlı ve halen kullanılan küçük bina (Anasınıfları) hemen yakınındaki depo, süthane, odunluk ve WC’den oluşan bölümleri ve müstakil öğretmen lojmanı ile hizmete girmiştir. Bu küçük bina da 12 yıl yeterli gelmiştir. Doğanlar Köyü’nün yerli ve saygın eşrafından Bedri Şaşal’ın oğlu Hacı Ali Şaşal Bey, 5 derslik, 1 konferans salonu, 1 müdür, 1 öğretmen odası planlı ve 2 katlı halen kullandığımız okulumuzun büyük binasını bağış olarak yaptırmıştır. 1980 yılında yeni ve büyük binamız hizmete girmiş, Ali Şaşal Bey’in isteği ve MEB’in de kabul etmesi ile dayısı Hüsnü Bornovalı’ya ithafen okulumuz Doğanlar Hüsnü Bornovalı İlkokulu adını almıştır. Okulumuz, 1997-1998 öğretim yılından itibaren 8 yıllık ilköğretim okulu olarak Doğanlar Hüsnü Bornovalı İlköğretim Okulu adını almıştır.2012-2013 Öğretim yılından itibaren Doğanlar Hüsnü Bornovalı Ortaokulu olarak hizmet vermektedir.

Alanında uzman, deneyimli, başarılı, nitelikli öğretmen kadrosu ve yöneticileri ile okulumuz, Öğrenci merkezli, Öğrenmeyi öğreten, Katılımcı, Uygun davranışları kazandırmayı hedefleyen, Öğrencilere yaratıcı ve eleştirel düşünme becerileri kazandıran bir kurumdur. Okulun hedefleri arasında öğrencileri bir üst kuruma en iyi şekilde hazırlamak kadar, öğrencilerin bilişsel, sosyal ve duygusal alanlardaki gelişimlerini desteklemeyi hedef almaktadır. Okulumuzda yaşam boyu öğrenmeye ve sosyal becerilerin kazandırılmasına önem verilir.

Dışarıdan çok göç alan bir bölgede bulunan okulumuz farklı kültür ve geleneklere sahip öğrenci ve sosyoekonomik düzeyde veli profiline sahiptir. Tüm bu farklılıkları zengin bir renk kartelası gibi düşünen , farklılıkları fırsatlara çeviren bir Eğitim Öğretim anlayışıyla geleceğimizi emanet edeceğimiz çocuklarımıza çağın bilgi ve becerilerini kazandırmanın yanında kendi kültürüyle bütünleşen, farklı kültürlerle barışık, milli ve manevi değerlerine sahip topluma yararlı bireyler yetiştirme amacıyla yolumuza devam etmekteyiz.

Okulumuz İzmir Milli Eğitim Müdürlüğü’nün 24.08.2004 tarihli ve 7.nolu belgesi ile Bornova 2. Eğitim Bölgesi İlköğretim Okulları arasında yapılan denetimler sonucu "En Başarılı İlköğretim Kurumu" olarak belirlenmiştir. Eğitim öğretim faaliyetlerinin yanında sanatsal etkinliklerle öğrencilerin ilgi alanlarını ve becerilerini keşfedip geliştirmeye yönelik çalışmaktayız.

Dođanlar Hüsnu Bornovalı Ortaokulu Müdürlüğü 2019-2023 Stratejik Planın Deđerlendirilmesi

Dođanlar Hüsnu Bornovalı Ortaokulu Müdürlüğü 2019-2023 Stratejik Planı; Bakanlıđımız Strateji Geliştirme Başkanlıđınca yayınlanan 2018/16 Sayılı genelge çerçevesinde Stratejik Plan Hazırlık Süreci, Durum Analizi, Geleceđe Yönelim olmak üzere üç ana başlıkta 3 amaç ve 4 hedeften oluşturulmuştur.

Her yıl temmuz ayında izleme aralık ayında da izleme ve deđerlendirme çalışmaları yapılmıştır. Elde edilen veriler dođrultusunda Stratejik Planımızın 2023 yılsonu gerçekleşme düzeyi %80 dir. Ulaşılmayan hedefler incelendiđinde, söz konusu hedeflerin pandemi ve yaşanan deprem sonrası ortaya çıkan yeni ihtiyaçlar sonucu önceliklerin deđişmiş olmasının ve eğitim öğretim kaynaklarına ulaşma oranlarının güçleşmesinin olumsuz etkisinin olduđu tespit edilmiştir.

Eđitim ve öğretime erişim faaliyetlerinin, eğitim ve öğretimde kalitenin artırılmasına yönelik çalışmaların ve kurumsal kapasitenin artırılmasına ilişkin faaliyetlerin geliştirilerek sürdürülmesi önerilmektedir.

Yasal Yükümlülükler

- Bakanlıđın eğitim politikaları ve stratejik planlarını, mevzuat ve programlar dođrultusunda yönetmek, yönlendirmek, denetlemek ve koordine ederek etkin ve verimli bir şekilde yerine getirmek.
- İlköğretim çağındaki öğrencileri bedenî, zihnî, ahlaki, manevî, sosyal ve kültürel nitelikler yönünden geliştiren ve insan haklarına dayalı toplum yapısının ve küresel düzeyde rekabet gücüne sahip ekonomik sistemin gerektirdiđi bilgi ve becerilerle donatarak geleceđe hazırlamak; eğitim ve öğretim programlarını uygulamak, öğretmen ve öğrencilerin eğitim ve öğretim hizmetlerini bu çerçevede yürütmek ve denetlemek.
- Eđitime erişimi kolaylaştıran, her vatandaşın eğitim fırsat ve imkânlarından eşit derecede yararlanabilmesini teminat altına alan politika ve stratejiler uygulamak, uygulanmasını izlemek ve koordine etmek.
- Tüm bireyleri beden, zihin, ahlak, ruh ve duygu bakımlarından dengeli ve sağlıklı şekilde gelişmiş bir kişiliđe ve karaktere, hür ve bilimsel düşünme gücüne, geniş bir dünya görüşüne sahip, insan haklarına saygılı, kişilik ve teşebbüse deđer veren, topluma karşı sorumluluk duyan, yapıcı, yaratıcı ve verimli kişiler olarak yetiştirmek.
- Tüm bireylerin ilgi, istidat ve kabiliyetlerini geliştirerek gerekli bilgi, beceri, davranışlar ve birlikte iş görme alışkanlıđı kazandırmak suretiyle hayata hazırlanmalarını ve onların, kendilerini mutlu kılacak ve toplumun mutluluđuna katkıda bulunacak bir meslek sahibi olmalarını sağlamak.
- Kız öğrencilerin, engellilerin ve toplumun özel ilgi bekleyen diđer kesimlerinin eđitime katılımını yaygınlaştıracak politika ve stratejiler uygulamak ve uygulanmasını koordine etmek.
- Özel yetenek sahibi kişilerin bu niteliklerini koruyucu ve geliştirici özel eğitim ve öğretim programlarını uygulamak ve uygulanmasını koordine etmek.
- Eğitim kurumları, yönetici, öğretmen ve çalışanlar için belirlenen performans ölçütlerinin uygulanmasını, öğretim materyallerinin kullanımını, eğitim öğretim programlarının uygulanmasını, öğretmen yeterliliklerini izlemek ve deđerlendirilmesini sağlamak.
- Eğitim öğretim hizmetlerini sunarken; kalkınma planları ve programlarda yer alan politika ve hedefler dođrultusunda kamu kaynaklarının etkili, ekonomik, verimli bir şekilde kullanılmasını, hesap verebilirliđi ve malî saydamlıđı sağlamak.

Mevzuat Analizi

Mevzuatın Adı

ATAMA

- MEB Öğretmen Atama ve Yer Değiştirme Yönetmeliği
- MEB Yönetici Görevlendirme Yönetmeliği

ÖDÜL, SİCİL VE DİSİPLİN

- 657 Sayılı Devlet Memurları Kanunu
- 5510 Sayılı Kanun
- Milli Eğitim Bakanlığı Disiplin Amirleri Yönetmeliği
- MEB Personelinin Ödüllendirilmesine İlişkin Yönerge.

OKUL YÖNETİMİ

- 1793 Sayılı Milli Eğitim Temel Kanunu
- İlköğretim Kurumları Yönetmeliği
- Okul-Aile Birliği Yönetmeliği
- MEB Eğitim Bölgeleri ve Eğitim Kurulları Yönergesi
- MEB Yönetici ve Öğretmenlerinin Ders ve Ek Ders Saatlerine İlişkin Yönetmelik

EĞİTİM ÖĞRETİM

- MEB İlköğretim Kurumları Yönetmeliği
- MEB Eğitim Öğretim Çalışanlarının Planlı Yürütülmesine İlişkin Yönerge
- MEB Öğrencileri Yetiştirme Kursları Yönergesi
- MEB Ders Kitapları ve Eğitim Araçları Yönetmeliği

MÜHÜR, YAZIŞMA ve ARŞİV

- Resmi Yazışmalarda Uygulanacak Usul ve Esaslar Hakkında Yönetmelik
- MEB Evrak Yönergesi
- MEB Arşiv Hizmetleri Yönetmeliği
- Resmi Mühür Yönetmeliği Din eğitiminde kullanılan ders kitabı ve materyallerin teminini koordine etmek.

REHBERLİK VE SOSYAL ETKİNLİKLER

- Rehberlik Hizmetleri Yönetmeliği
- MEB Sosyal Etkinlikler Yönetmeliği
- MEB Bayrak Törenleri Yönergesi
- Okul Sosyal Kulüpler Yönetmeliği

ÖĞRENCİ İŞLERİ

- Örgün eğitim alamayan bireylerin bilgi ve becerilerini geliştirici tedbirler almak,
- Hayat boyu öğrenmenin imkân, fırsat, kapsam ve yöntemlerini geliştirmek,
- Yetişkinlere yönelik yaygın meslekî eğitim verilmesini sağlamak,
- Öğrenme fırsat ve imkânlarını destekleyici çalışmalar yapmak,

- Beceri ve hobi kursları ile kültürel faaliyetlerle ilgili iş ve işlemleri yürütmek,
- Çocuk, genç ve aileler ile ilgili eğitim ve sosyo-kültürel etkinlikler yapmak,
- Açık öğretim sistemi ile ilgili uygulamaları yürütmek,
- Edinilen bilgilerin denkliğine ilişkin iş ve işlemleri yürütmek,
- Mesleki Yeterlilik Kurumuyla ilgili iş ve işlemleri yürütmek.

PERSONEL İŞLERİ

- MEB Personeli İzin Yönergesi
- 5510 Sayılı Kanun
- Kamu Kurum ve Kuruluşlarında Çalışan Personelin Kılık Kıyafet Yönetmeliği
- Memurların Hastalık Raporlarını Verecek Hekim ve Sağlık Kurulları Hakkında Yönetmelik
- Devlet Memurlarının Tedavi Yardımı ve Cenaze Giderleri Yönetmeliği
- 4480 Sayılı Kanun

SİVİL SAVUNMA

- Daire ve Müesseseler İçin Sivil Savunma İşleri Kılavuzu
- Sabotajlara Karşı Korunma Yönetmeliği
- Binaların Yangından Korunması Hakkında Yönetmelik

Üst Politika Belgeleri Analizi

İncelenen ve yasal dayanakta yer bulan üst politika belgeleri şunlardır;

- ❖ 12. Kalkınma Planı
- ❖ Millî Eğitim Bakanlığı 2024-2028 Stratejik Planı
- ❖ Millî Eğitim Şura Kararları
- ❖ İzmir Millî Eğitim Müdürlüğü 2019-2023 Stratejik Planı
- ❖ İzmir Büyükşehir Belediyesi Stratejik Planı
- ❖ İzmir Bölge Kalkınma Planı
- ❖ Bornova İlçe Milli Eğitim Müdürlüğü Stratejik Planı

Faaliyet Alanları İle Ürün Ve Hizmetler

Doğanlar Hüsnü Bornovalı Ortaokulu Müdürlüğü 2024–2028 Stratejik Plan hazırlık çalışmaları kapsamında kamu hizmet envanteri incelenerek müdürlüğümüzün hizmet alanları şu şekilde gruplandırılmıştır:

Eğitim Ve Öğretim

- Kayıt-nakil işleri
- Devam devamsızlık Sınıf geçme
- Sınav hizmetleri
- Öğrenci başarısını artırmaya yönelik çalışmalar yapma
- Okuldaki eğitim öğretim faaliyetlerinin düzenli yürütülmesini sağlama
- Zümre toplantıları ile ilgili işlemleri yürütme

Bilimsel Kültürel Sanatsal Ve Sportif Faaliyetler

- Sportif faaliyetlere ve yarışmalara katılma
- Lisans işlemlerinin yapılmasını sağlama
- Bilim şenlikleri düzenleme
- Belirli gün ve haftalarla ilgili çalışmalar yapma
- Gezilerle ilgili işlemleri yürütme
- Kültürel yarışmalarla ilgili işlemleri yürütme
- Tören programı hazırlama ve uygulama
- Tarih bilinci oluşturmak ve Atatürk sevgisi kazandırmaya yönelik çalışmalar yapma

Ölçme Ve Değerlendirme

- Ölçme ve değerlendirme tekniklerindeki gelişmeleri takip ederek paydaşları bilgilendirme
- Öğretim tekniklerindeki gelişmeleri takip ederek öğrenci, veli ve öğretmenleri bilgilendirme

Okul aile birliği faaliyetleri

- Okulda düzenlenecek olan sosyal faaliyetler için kaynak araştırma
- Veli ve okul arasındaki iletişim ve iş birliğini sağlama
- Eğitim ve öğretimi geliştirici faaliyetleri destekleme
- Maddi imkânlardan yoksun öğrencilerin zorunlu ihtiyaçlarını karşılama
- Okula maddi katkı sağlamak

Yönetim Ve Denetim

- Eğitim ve öğretime yönelik politikaların uygulanması
- İstatistikî verilerin toplanması, analizi ve yayınlanması
- Stratejik plan ve performans programının hazırlanması, uygulanması izlenip değerlendirilmesi ve faaliyet raporunun hazırlanması
- İzleme ve değerlendirme faaliyetlerinin yürütülmesi
- Rehberlik, denetim, inceleme ve soruşturma faaliyetlerinin yürütülmesi

İnsan Kaynakları Yönetimi

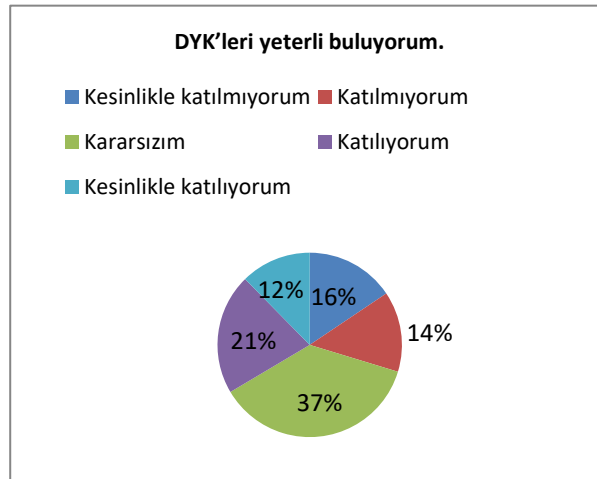
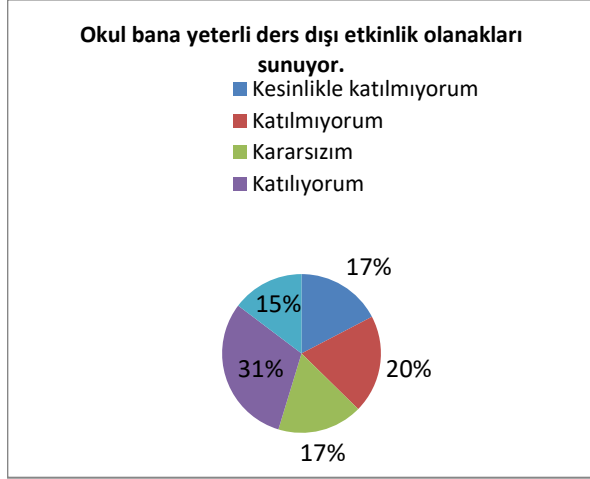
- Personel izin işlemlerinin yürütülmesini sağlama
- Personel emeklilik işlemlerinin yürütülmesini sağlama
- Özlük ve sicil işlemlerinin yürütülmesini sağlama
- MEBBİS personel bilgilerinin güncel olmasını sağlama
- Personel sağlık işlemlerinin yürütülmesi
- Sendikal işlemlerin yürütülmesi
- Okulun personel ve öğretmen kaynaklarının en verimli şekilde kullanılmasını sağlama
- Hizmet içi eğitim ihtiyaçlarını belirleme
- Hizmet içi programlarını yürütülmesini sağlama
- Personelin temel ve hazırlayıcı eğitim almalarını sağlama
- Çalışanları karar sürecine ortak etme

Fiziki Ve Teknolojik Alt Yapı

- Eğitim ve öğretim ortamlarının standartlarının uygulanması
- Eğitim ve öğretim teknolojilerinin öğrenme süreçlerinde etkin kullanılmasını sağlamak
- Hizmet alanlarıyla ilgili bilişim teknolojilerine yönelik çalışmaların yürütülmesi

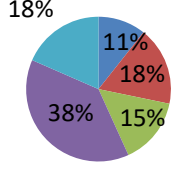
Paydaş Analizi

- 2024-2028 yıllarını kapsayacak İzmir Bornova Doğanlar Hüsnü Bornovalı Ortaokulu Müdürlüğü'nün Stratejik Planı'nın hazırlanma sürecinde, planlamanın tasarlanması ve değerlendirilmesi aşamasında iç ve dış paydaşların görüş ve önerilerine yönelik paydaş memnuniyet anketi uygulanmıştır. İç Paydaşlara uygulanan anket sorularının seçenekleri ve puan karşılıkları; Kesinlikle Katılıyorum /5, Katılıyorum/ 4, Kararsızım/3, Katılmıyorum/2 Kesinlikle Katılmıyorum / 1 şeklinde değerlendirilmiştir.
- Stratejik planda en düşük puanlı Kararsızım, Katılmıyorum ve Kesinlikle Katılmıyorum seçeneklerinin toplamı alınarak iyileştirmeye açık alanlarımızı belirlemiş bulunmaktayız.
- *Grafik 1: Öğrenci Memnuniyet Anketi Sonuçları*



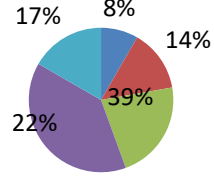
Okulda eğitim ve yönetim kalitesi sürekli olarak geliyor.

- Kesinlikle katılmıyorum
- Katılmıyorum
- Kararsızım
- Katılıyorum
- Kesinlikle katılıyorum



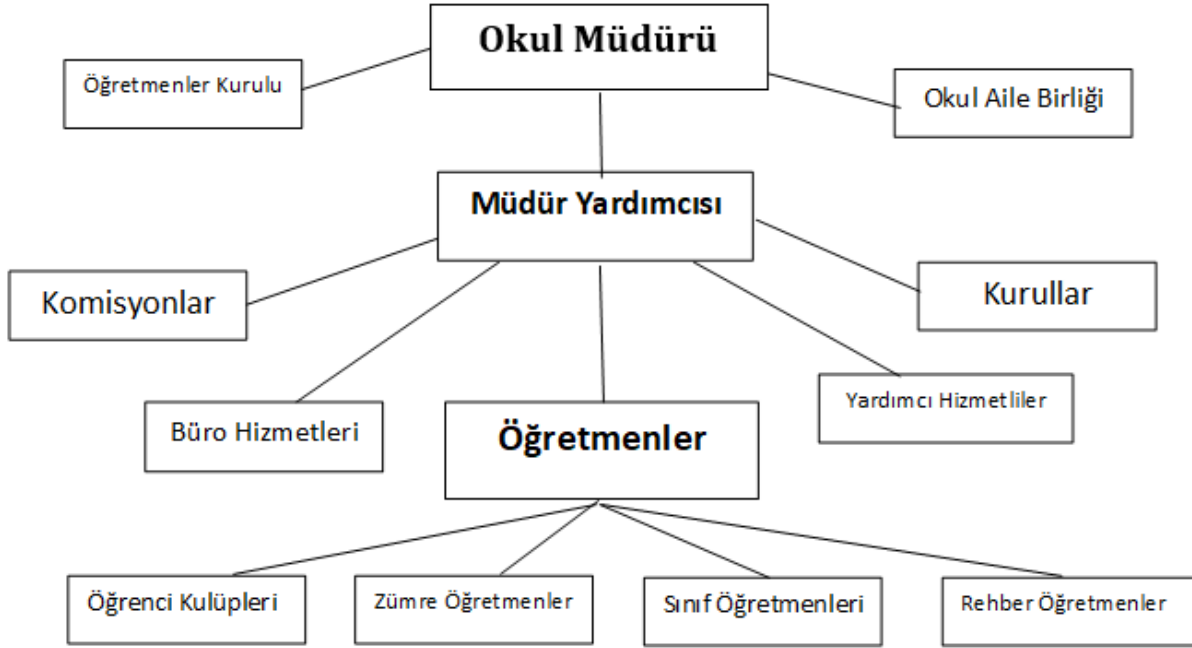
Bana sunulan kaynakları kullanmak için gerekli eğitime sahibim

- Kesinlikle katılmıyorum
- Katılmıyorum
- Kararsızım
- Katılıyorum
- Kesinlikle katılıyorum



Kuruluş İçi Analiz

Teşkilat Şeması



Tablo 3: Personel Bilgileri

Tablo 3.1.Okul/Kurum Öğretmen Norm Bilgileri Tablosu

Branş Adı	Norm	Mevcut	İhtiyaç	Fazla
Türkçe	11	7	4	
Matematik	10	10	0	2
Fen Bilimleri	9	9	0	
Sosyal Bilgiler	6	6	0	
İngilizce	8	9	0	1
Din Kültürü ve Ahlak Bil.	3	0	3	
Müzik	2	2	0	
Görsel Sanatlar	2	2	0	
Beden Eğitimi	3	3	0	
Bilişim Teknolojileri	1	2	0	1
Teknoloji Tasarım	3	3	0	
Rehberlik	3	3	0	

Tablo 3.2.Okul/Kurum Yönetici Bilgileri Tablosu

	Norm	Mevcut	İhtiyaç
Müdür	1	1	0
Müdür Yardımcısı	3	2	1

Tablo 3.3.Okul/Kurum Personel Bilgileri Tablosu

Ünvan	Erkek	Kadın	Toplam
Yardımcı Personel	1	0	1
Memur	0	0	0
Güvenlik Memuru	0	0	0

Tablo 3.4.Okul/Kurum Personel Eğitim Bilgileri Tablosu

Brans	Lisans	Yüksek Lisans	Doktora
Türkçe	7	0	0
Matematik	10	0	0
Fen Bilimleri	7	2	0
Sosyal Bilgiler	5	1	0
İngilizce	7	2	0
Din Kültürü ve Ahlak Bil.	3	0	0
Görsel Sanatlar	3	0	0
Müzik	2	0	0
Beden Eğitimi	3	0	0
Bilişim Teknolojileri	1	1	0
Teknoloji Tasarım	3	0	0
Rehberlik	3	0	0

- Öğretmen kadromuz Milli Eğitim Bakanlığı Atama ve Yer Değiştirme Yönetmeliğine uygun olarak, 657 sayılı Kanununun 48 inci maddesinde belirtilen genel ve özel şartları taşıyanlar arasından atama usulüyle atanmışlardır.
- Kadrosu olmayıp da sözleşmeli çalıştırılan personelin sayısı : 0

Tablo 3.5. Son 2 Yılda Okula Gelen/Giden Personel Sayısı

Gelen Öğretmen Sayısı	6	Tayin
Giden Öğretmen Sayısı	10	Tayin ve Emekli

- Öğretmenlerin okulda ortalama çalışma yılı 9 yıldır.
- Öğretmenlerin katıldığı hizmet içi eğitim saati yıllık ortalama 70 saattir.

Tablo 3.6. Son 2 Yılda Çalışanlara Verilen Ödül/Ceza Sayısı

Öğretim Yılı	Ödül Alan Öğretmen Sayısı	Ceza Türü
2021-2022	10	0
2022-2023	1	0

Tablo 3.7. Çalışanların Görev Dağılımı

Çalışanın Ünvanı	Görevleri
Okul /Kurum Müdürü	MEB İlköğretim Kurumları Yönetmeliği Madde 61
Müdür Yardımcısı	MEB İlköğretim Kurumları Yönetmeliği Madde 64
Öğretmenler	MEB İlköğretim Kurumları Yönetmeliği Madde 91
Yönetim İşleri ve Büro Memuru	MEB İlköğretim Kurumları Yönetmeliği Madde 64
Yardımcı Hizmetler Personeli	MEB İlköğretim Kurumları Yönetmeliği Madde 91

Tablo 3.8. İdari Personelin Hizmet Süresine İlişkin Bilgiler

Hizmet Süreleri	2023-2024 Yıl İtibarıyla	
	Kişi Sayısı	%
1-4 Yıl		
5-6 Yıl		
7-10 Yıl		
10.....Üzeri	3	100

Tablo 3.9. Okul/Kurumda Oluşan Yönetici Sirkülasyonu Oranı

	Yıl İçerisinde Okul/Kurumdan Ayrılan Yönetici Sayısı			Yıl İçerisinde Okul/Kurumda Göreve Başlayan Yönetici Sayısı		
	2021	2022	2023	2021	2022	2023
TOPLAM	0	1	0	0	0	1

Tablo 3.10. İdari Personelin Katıldığı Hizmet İçi Programları

Adı ve Soyadı	Görevi	Katıldığı Çalışmanın Adı	Katıldığı Yıl	Belge No
ŞAHİN ÜNAL	Müdür	Bağımlılıkla Mücadele Semineri 1	2023	3265984
BURCU ÜNAL	Müdür Yardımcısı	Eğitimde Pozitif Psikoloji Uygulamaları Semineri	2023	4563265
SUZAN K.TOPTAŞ	Müdür Yardımcısı	MEB Birim Amirlerinin Öğretmen Bilgilendirme Semineri	2023	5623145

Tablo 3.11. Öğretmenlerin Hizmet Süreleri (Yıl İtibarıyla)

Hizmet Süreleri												
Branşı	1-3 Yıl		4- 6 Yıl		7-10 Yıl		11-15 Yıl		15-20 Yıl		20 Yıl ve Üzeri	
	K	E	K	E	K	E	K	E	K	E	K	E
Türkçe							1				6	
Fen Bilimleri									1		4	1
Matematik					1				1	2	1	1
Sosyal Bilgiler								1			2	1
İngilizce									1		4	
Müzik											2	1
Beden Eğitimi												3
Tekn. Ve Tas.											1	1
Bilişim Tekn.									1			
Görsel San.											2	
DKVAB									1	1		
Rehberlik							1					1

Tablo 16. KuruTablo 3.12. Toplamda Gerçekleşen Öğretmen**Sirkülasyonunun Oranı**

	Yıl İçerisinde Kurumdan Ayrılan Öğretmen Sayısı			Yıl İçerisinde Kurumda Göreve Başlayan Öğretmen Sayısı		
	2021	2022	2023	2021	2022	2023
TOPLAM	3	4	3	3	4	3

Tablo 3.13. Öğretmenlerin Katıldığı Hizmet İçi Eğitim Programları

Adı ve Soyadı	Branşı	Katıldığı Çalışmanın Adı	Katıldığı Yıl	Belge No
ZEYNEP DOYRANLI	Türkçe			
AHMET KORAL	Türkçe			
DERYA YELER KESKİN	Türkçe			
MUZAFFER KELEŞ	Türkçe			
HAKAN ADAKLI	Türkçe			
GÜLŞEN SAĞBAŞ	Türkçe			
İLKNUR YILDIRIM	Türkçe			
MERAL ASLAN KARACA	Türkçe			
MÜGE ÇETİN	Türkçe			
SEVGİ KARTAL	Türkçe			
İLKNUR YILDIRIM	Türkçe			
GÜLER HOROZ GÜMÜŞ	Tek. Ve Tas.			
BİLGE ÖZDEMİR	Tek. Ve Tas			
SEMRA YEŞİLYURT	Tek. Ve Tas			
AYŞE TUĞ	Sosyal Bilgiler			
FATMA SANCAR	Sosyal Bilgiler			
ONURCAN YULU	Sosyal Bilgiler			
NESRİN RÜSTEMOĞLU	Sosyal Bilgiler			
ŞENAY BEKTAŞ	Sosyal Bilgiler			
ŞAZİYE ÖZTÜRK AKTAŞ	Sosyal Bilgiler			
NİYAZİ TİPİ	Müzik			
ÖZLEM OYMAN ÖZORAK	Müzik			
ELİF KAVLO	Matematik			
NİLGÜL SAKARYA	Matematik			
GÖKMEN TÜRKELİ	Matematik			
HASAN LOKUMCU	Matematik			
HATUN COŞGUN	Matematik			
LALE ÇETİN	Matematik			
MUSTAFA YILDIZ	Matematik			

NAFİZE CANIM KALKAN	Matematik			
ÇAĞLA KARAMAN	Matematik			
TUBA KILIÇ	Matematik			
YASEMİN MEYDANLI	Matematik			
YASEMİN KARA	Matematik			
BÜŞRA ŞENER	İngilizce			
FATMA EFENDİOĞLU GELİRLİ	İngilizce			
DİĞDEM ALTUNEL	İngilizce			
EYLEM ALTUN KESERCİ	İngilizce			
FEYZA YİĞİT	İngilizce			
GÖKÇE ATALAY ÖZGÜR	İngilizce			
NAZMİYE ÇİYDEM TAYLAN	İngilizce			
NURŞEN KAYA	İngilizce			
CANAN YERLİKAYA	Görsel Sanatlar			
ELİF ALPASLAN	Görsel Sanatlar			
BİLGE DOĞRAYICI	Fen Bilimleri			
BURCU KESKİN	Fen Bilimleri			
ÇAĞDAŞ SAĞLAM	Fen Bilimleri			
İLYAS ERDOST AKDAĞ	Fen Bilimleri			
MEVLÜT İNEL	Fen Bilimleri			
NEBİ KARAÜZÜM	Fen Bilimleri			
ÖZGE KOCATÜRK	Fen Bilimleri			
ÖZGÜL AÇAR	Fen Bilimleri			
ONUR SELİM BAŞ	Fen Bilimleri			
EMRAH DİVANİ	DKVAB			
ÖZLEM KARADAŞ	DKVAB			
ÖZLEM ÖZBALIKÇI	DKVAB			
DİLARA GÜNEŞ	Bilişim Tekn.			
İLKER YILMAZ	Bilişim Tekn.			
ERKAN TOPÇU	Beden Eğitimi			
FİLİZ GÜMÜŞKAYA YAĞCI	Beden Eğitimi			
MAHİR BAYTAŞ	Beden Eğitimi			
HACER BÜŞRA KAYMAZ TEKMEN	Rehberlik			
SEVAL YAPAR	Rehberlik			
FİLİZ ÇAKIR	Rehberlik			

Öğretmenlerin katıldığı Hizmet İçi Eğitim Programları, MEBBİS Hizmet İçi Eğitim Modülünde yer almaktadır.

Tablo 3.14. Kurumdaki Mevcut Hizmetli/ Memur Sayısı

Sıra No	Görevi	Erkek	Kadın	Eğitim Durumu	Hizmet Yılı	Toplam
1	Memur	0	0	-	-	-
2	Hizmetli	1	0	LİSE	-	-

Tablo 3.15. Çalışanların Görev Dağılımı

Çalışanın Ünvanı	Görevleri
Okul/Kurum Müdürü	<p>MADDE 39 – (1) Okul öncesi eğitim ve ilköğretim kurumları, ilgili mevzuat hükümleri doğrultusunda diğer çalışanlarla birlikte müdür tarafından yönetilir. Müdür; okulun öğrenci, her türlü eğitim ve öğretim, yönetim, personel, tahakkuk, taşınır mal, yazışma, eğitici ve sosyal etkinlikler, yatılılık, bursluluk, taşınmalı eğitim, güvenlik, beslenme, bakım, koruma, temizlik, düzen, nöbet, halkla ilişkiler ve benzeri görevler ile Bakanlık ve il/ilçe millî eğitim müdürlüklerince verilen görevler ile görev tanımında belirtilen diğer görevlerin yerine getirilmesini sağlar.</p> <p>(2) (Ek:RG-14/10/2023-32339) Okul müdürü, bu Yönetmelikte belirtilen hususları dikkate alarak eğitim ortamlarında öğrencilerin cep telefonlarını ve kayıt özelliği olan dijital cihazlarını kurallara uygun bir şekilde kullanmalarına yönelik tedbirleri alır.</p>
Müdür Yardımcısı	<p>MADDE 41 – (1) Müdürün ve müdür başyardımcısının olmadığı zamanlarda müdüre vekâlet eder. Müdür yardımcısı, görev tanımında belirtilen görevler ile müdür tarafından verilen görevleri yerine getirir.</p>
Öğretmenler	<p>MADDE 43 – (1) Okul öncesi ve ilköğretim kurumu öğretmenleri, kendilerine verilen grup/sınıf/şubede eğitim ve öğretim faaliyetlerini, eğitim ve öğretim programında belirtilen esaslara göre planlamak ve uygulamak, ders dışında okuldaki eğitim ve öğretim işlerine etkin bir biçimde katılmak ve bu konularda mevzuatta belirtilen görevleri yerine getirmekle yükümlüdür.</p> <p>(2) İlkokullarda sınıf öğretmenleri, okuttukları sınıfı bir üst sınıfta da okuturlar. Ancak istekleri yönetimce uygun görülmesi hâlinde başka bir sınıfı da okutabilirler.</p> <p>(3) (Değişik:RG-16/6/2016-29744) İlkokullarda bütün derslerin sınıf öğretmenlerince okutulması esastır. Ancak Yabancı Dil ile Din Kültürü ve Ahlak Bilgisi dersleri okulun kadrolu alan öğretmenlerince okutulur. Okulda kadrolu alan öğretmeni bulunmaması durumunda; bu dersler aynı eğitim bölgesinde, yoksa diğer eğitim bölgelerindeki kadrolu alan öğretmenlerince okutulur. İhtiyacın kadrolu alan öğretmenlerince karşılanamaması durumunda, bu dersleri okutmak üzere, mezun olduğu yükseköğretim programı itibarıyla atamaya esas olan alana öğretmen olarak atanabilme şartlarını taşıyanlar ek ders karşılığı görevlendirilebilir. Bu şekilde de ihtiyacın karşılanamaması durumunda bu dersler yükseköğrenimlerini söz konusu alanlarda yapan sınıf öğretmenleri veya sınıf öğretmeni olup bu alanda hizmet içi eğitim sertifikası almış öğretmenler tarafından ders değişimi yolu ile de okutulabilir. Bunun da mümkün olmadığı durumlarda bu dersler sınıf öğretmenince okutulur.</p> <p>(4) İlkokullarda Yabancı Dil ile Din Kültürü ve Ahlak Bilgisi dersleri, alan öğretmenlerince okutulduğunda sınıf öğretmenleri bu ders saatlerinde yönetimce verilen eğitim ve öğretim görevlerini yapar.</p>

	<p>(5) Öğretmenler yaz ve dinlenme tatillerinde izinli sayılırlar. Hastalık ve diğer mazeret izinleri dışında ayrıca yıllık izin verilmez.</p> <p>(6) Öğretmenlere, eğitim, öğretim ve yönetim görevlerinden başka bir görev verilemez.</p> <p>(7) Öğretmenler, komisyon üyesi ve gözcü olarak görevlendirildikleri sınav komisyonlarında, okulda yapılan her türlü resmî toplantılar ve mahallî kurtuluş günleri ile millî bayramlarda bulunmak zorundadırlar. Öğretmenlere görevlendirme ve toplantıların zamanı, en az (Değişik ibare:RG-10/7/2019-30827) beş gün önceden yazı ile duyurulur. Toplantının gündemi öğretmenlerin de görüşü alınarak hazırlanır. Toplantılar, dersleri aksatmamak üzere çalışma günlerinde yapılır.</p> <p>(8) Okul öncesi eğitim kurumlarında sabah ve ikinci kahvaltısı esnasında çocuklarla birlikte bulunur, grubundaki çocukların düzenli bir şekilde yemek yemelerini sağlar.</p>
Yönetim İşleri ve Büro Memuru	<p>1-Verilen her türlü resmi yazıyı kurallara uygun olarak yazar. Gelen ve giden yazılarla ilgili defterleri tutar, dosyalama işlemini yapar, elektronik ortamdaki verileri yedekler, arşivler, bilgileri günceller, gerekli olanlara cevap hazırlar ve işleri süresi içinde sonuçlandırır.</p> <p>2-Personele ait özlük dosyalarını tutar, bununla ilgili değişiklikleri zamanında ilgili modüllere işler.</p> <p>3-Teslim edilen bilgisayar, fotokopi, faks, yazıcı vb. araçları amacı doğrultusunda kullanır, korur, bakım ve onarımlarının yapılmasını sağlar.</p> <p>4- Görev alanı ile ilgili okul veya kurumun yöneticilerinin vereceği diğer görevleri yapar.</p>
Yardımcı Hizmetler Personeli	<p>1-Okula ait bina, tesis, alan, araç ve gereç vb. bölümlerin ve çevresinin temizlik hizmetlerini yapar.</p> <p>2- Isıtma, sıhhi ve elektrik tesisatındaki aksaklıkları yönetime bildirir.</p> <p>3-Okula gelen çeşitli malzeme, araç ve gereci gerekli yerlere taşır ve yerleştirir.</p> <p>4- Gerektiğinde bina ve tesislerin boya, badana vb. işlerini yapar.</p> <p>5- Varsa mutfak işlerinde ilgililere yardımcı olur.</p> <p>6- Çalışma saatleri dışında ve tatillerde nöbet görevini yerine getirir.</p> <p>7- Görev alanı ile ilgili yöneticilerin vereceği diğer görevleri yapar.</p>

Tablo 3.16. Okul/kurum Rehberlik Hizmetleri

Mevcut Kapasite				Mevcut Kapasite Kullanımı ve Performans					
Psikolojik Danışman Norm Sayısı	Görev Yapan Psikolojik Danışman Sayısı	İhtiyaç Duyulan Psikolojik Danışman Sayısı	Görüşme Odası Sayısı	Danışmanlık Hizmeti Alan			Rehberlik Hizmetleri İle İlgili Düzenlenen Eğitim/Paylaşım Toplantısı vb. Faaliyet Sayısı		
				Öğrenci Sayısı	Öğretmen Sayısı	Veli Sayısı	Öğretmenlere Yönelik	Öğrencilere Yönelik	Velilere Yönelik
3	3	0	1	130	25	180	12	58	8

Tablo 4 : Öğrenci, Derslik (2023-2024 Öğretim Yılı)
Tablo 4.Okul/Kurum İçi Analiz İçerik Tablosu

Okul/Kurum İçi	Analiz İçerik Tablosu			
Öğrenci sayıları	Sınıf/Şube	Kız	Erkek	Toplam
	5	158	108	266
	6	128	132	260
	7	149	166	315
	8	152	143	295
	Toplam	602	565	1167
	Kaynaştırma/Bütünleştirme Öğrenci Sayıları			
	Durumu		Sayı	
	Hafif Düzey Otizm Spekturumu		2	
	Orta Düzey Otizm Spekturumu		0	
Özel Öğrenme Güçlüğü		6		
Görme Yetersizliği		0		
DEHB		2		
Süregelen Hastalık		3		
Özel Yetenekli Birey		0		
Akademik başarı verileri	2023-2024 Yılı 1.Dönem Akademik Başarı Verileri			
		Teşekkür	Takdir	
	5.Sınıf	36	30	
	6.Sınıf	16	20	
	7.Sınıf	26	24	
	8.Sınıf	18	37	
Toplam	96	112		

2022-2023 Yılı Merkezi Sınav ve Mezuniyet Puanı Yerleştirme Verileri

8.Sınıf Öğrenci Sayıları	LGS ye Giren Öğrenci Sayıları	Sınavla Yerleşen Öğrenci Sayıları	Özel Liselere Kayıt Yaptıran Öğrenci Sayıları	Adrese Dayalı Kayıt Yaptıran Öğrenci Sayısı	Yetenek Sınavı İle Yerleşen Öğrenci Sayısı
295	295	1	5	289	0

Lisanslı Öğrenci Sayıları

Branşı	Lisans Sayısı
Futbol	15
Akıl ve Zeka Oyunları	5
Badminton	12
Tekvando	2
Güreş	0
Jimnastik	0
Atletizm	5
Yüzme	3
Eskrim	0
Muaythai	2
Kickboks	2

Ödül Alan Öğrenci Sayıları

Branşı	Lisans Sayısı
Akıl ve Zeka Oyunları	İl 2.ligi
Badminton	İl 2.ligi
Atletizm	İl 3.lüğü

Sosyal-kültürel-
bilimsel ve sportif
başarı verileri

<p>Öğrenme stilleri envanteri</p>	<p>481 öğrenciye uygulanan Öğrenme Stilleri Envanteri sonuçlarına göre;</p> <p>Öğrencilerin %40'ı duyarak, %35'i görerek ve %25'i de dokunarak hareket ederek öğrendiğini belirtmişlerdir.</p> <p>Uygulanan anket sonucunda sınıf rehberlik etkinliği olarak öğrencilere kategorilere göre öğrenme stilleri ve ders çalışma yöntemleri hakkında bilgilendirme yapılmıştır.</p>																																								
<p>Devam-devamsızlık verileri</p>	<table border="1" data-bbox="663 524 1383 954"> <thead> <tr> <th>Sınıf</th> <th>Toplam Öğrenci Sayısı</th> <th>Kız</th> <th>Erkek</th> <th>Toplam</th> <th>% Oranı</th> </tr> </thead> <tbody> <tr> <td>5</td> <td>266</td> <td>0</td> <td>3</td> <td>3</td> <td>7,98</td> </tr> <tr> <td>6</td> <td>260</td> <td>16</td> <td>16</td> <td>32</td> <td>8,32</td> </tr> <tr> <td>7</td> <td>315</td> <td>9</td> <td>10</td> <td>19</td> <td>59,78</td> </tr> <tr> <td>8</td> <td>295</td> <td>18</td> <td>10</td> <td>28</td> <td>82,6</td> </tr> <tr> <td>Toplam</td> <td>947</td> <td>43</td> <td>39</td> <td>82</td> <td>166,6</td> </tr> </tbody> </table>					Sınıf	Toplam Öğrenci Sayısı	Kız	Erkek	Toplam	% Oranı	5	266	0	3	3	7,98	6	260	16	16	32	8,32	7	315	9	10	19	59,78	8	295	18	10	28	82,6	Toplam	947	43	39	82	166,6
Sınıf	Toplam Öğrenci Sayısı	Kız	Erkek	Toplam	% Oranı																																				
5	266	0	3	3	7,98																																				
6	260	16	16	32	8,32																																				
7	315	9	10	19	59,78																																				
8	295	18	10	28	82,6																																				
Toplam	947	43	39	82	166,6																																				
<p>Okul disiplinini etkileyen faktörler anketi</p>	<ul style="list-style-type: none"> • Uygulamaya katılan öğrencilerin %30'u, "Kendimi kontrol etmekte zorluk çekiyorum, bu nedenle de istemeden hatalı davranışlarım oluyor " belirtmiştir. • Yine öğrencilerin %30'u "Kurallara uyma zorunluluğu standart değil, öğretmenden öğretmene değişiyor" belirtmişlerdir. • %30'u " Hatalı davranışlarını düzeltmek için zaman tanınmadığını" belirtmişlerdir. • %20'si "Arkadaşlarına ters düşmemek için, onların hatalı davranışlarına uymak zorunda kaldıklarını" belirtmişlerdir. • %12,5'i " Kurallar tam olarak açıklanmadığı için kurallara uygun davranıp davranmadıklarını bilmediklerini" belirtmişlerdir. <p>Çözüm Önerileri kapsamında;</p> <div style="border: 1px solid black; padding: 5px;"> <p>1) Öncelikle eğitim-öğretim yılı başında olmak üzere öğrencilere sık sık M.E.B.</p> <p>İlköğretim Kurumları Yönetmeliği Öğrencilerin olumsuz davranışları ve uygulanacak yaptırımlar (Mad.54) kısmı sınıf öğretmenleri aracılığı ile okunarak</p> </div>																																								

		tekrarlanması.
		2) Okulda genel düzen ve disiplini sağlamanın herkesin işi olduğu; herkesin idare kadar sorumlu olduğu ve her öğretmenin aynı hassasiyeti göstermesi gerektiği ilkesinin benimsenmesi ve davranışa dökülmesi.
		3) Davranış Değerlendirme Kurulu, Psikolojik Danışman, Onur Kurulu, Okul Öğrenci Kurulu, Sınıf Öğretmenler Kurulu ile kamuoyu oluşması için ilgili toplantılar yapılması.

Tablo 5 : Öğrenci verileri(2023-2024 Öğretim Yılı)

Sınıf/Şube	Kız	Erkek	Toplam
5	158	108	266
6	128	132	260
7	149	166	315
8	152	143	295
Toplam	602	565	1167

Teknolojik Kaynaklar

Müdürlüğümüz hizmetlerinin yararlanıcılara daha hızlı ve etkili şekilde sunulması için güncel teknolojik araçlar etkin bir biçimde kullanılmaktadır. Bu kapsamda Bakanlığımız tarafından modüler bir yapıda kurgulanarak hizmete sunulan Millî Eğitim Bakanlığı Bilgi İşlem Sistemi (MEBBİS) ile kurumsal ve bireysel iş ve işlemlerin büyük bölümü yürütülmektedir.

MEBBİS aracılığıyla; Devlet Kurumları, Yatırım İşlemleri, Meis, E-Alacak, E-Burs, TEFBİS, Kitap Seçim, E-Soruşturma, Sınav İşlemleri, Sosyal Tesis, E-Mezun, Özel MTSK,

Özel Öğretim Kurumları, Engelli Birey, Ram, Mal, Hizmet ve Yapım Harcamaları, Özlük, Halk Eğitim, Açık Öğretim Kurumları gibi modüller aracılığıyla çalışmalar yürütülmektedir.

Öğrenci ile ilgili tüm iş ve işlemler, kodlaması ve teknik alt yapısı bakanlığımız bilgi işlem personeli tarafından oluşturulan E-Okul sistemi üzerinden yürütülmektedir.

Sürücü Belgesi, Çıraklık Belgesi ve Amatör Telsizcilik Belgesi alımları için düzenlenen yazılı sınavlar, ilçemizde aktif olarak kullanılan ve Bornova Anadolu Lisesi ve Suphi Koyuncuoğlu Anadolu Lisesi bahçesinde bulunan E-Sınav Merkezi aracılığıyla elektronik ortamda yapılmaktadır. Müdürlüğümüze ait resmi yazışmalar, elektronik ortamda Doküman Yönetim Sistemi (DYS) üzerinden yapılmaktadır.

Müdürlüğümüz ve bağlı tüm kurumlar arasındaki e-posta yazışmaları, bakanlığımız tarafından sunulan resmi e-posta servisi aracılığıyla yürütülmektedir.

Yine müdürlüğümüz ve bağlı tüm kurumlarımıza ait web siteleri bakanlığımız sunucularında barındırılmaktadır.

Tablo 6 : Teknolojik Malzeme Bilgileri

Tablo 6.1. Teknolojik Araç-Gereç Durumu

Araç-Gereçler	2021	2022	2023	İhtiyaç
Etkileşimli Tahta	15	15	15	0
Masaüstü Bilgisayar	19	19	19	0
Laptop	10	10	10	0
Yazıcı	4	6	6	0
Fotokopi Makinesi	4	4	4	0
İnternet Bağlantı Hızı	50 Mbps	50 Mbps	50 Mbps	

Tablo 6.2. Fiziki Mekân Durumu

Fiziki Mekân	Var	Yok	Adedi	İhtiyaç	Açıklama
Öğretmen Çalışma Odası	X		1		
Ekipman Odası	X		2		
Kütüphane		X		1	
Rehberlik Servisi	X		1	1	
Resim Odası		X		1	

Müzik Odası		X		1	
Çok Amaçlı Salon	X				
Spor Salonu		X		1	
BT Sınıfı	X				
Fen Laboratuvarı		X			
Derslikler	X		11		
Destek Eğitim Odası	X		1		
Mutfak	X		1		

Tablo 7 :Taşıt Envanter Bilgileri

Taşıt Türü	Adedi
Otomobil	0
Mini Van	0

Mali Kaynaklar

Eğitim ve öğretimin başlıca finans kaynaklarını merkezi yönetim bütçesinden ayrılan pay, ulusal ve uluslararası kurum kuruluşlardan sağlanan hibe, gerçek ve tüzel kişilerin bağışları ve okul-aile birliği gelirleri oluşturmaktadır. Aşağıdaki Tablo 8’de Müdürlüğümüzün gelirlerinin kaynaklara göre dağılımı verilmiştir.

Tablo 8: Kaynak Toplamı

Tablo 8.1. Kaynak Tablosu

Kaynaklar	2024	2025	2026	2027	2028
Genel Bütçe	100.000 TL	150.000 TL	200.000 TL	250.000 TL	300.000 TL
Okul Aile Birliği	1.500.000 TL	1.600.000 TL	1.700.000 TL	1.800.000 TL	1.900.000 TL
Özel İdare	0	0	0	0	0
Kira Gelirleri	13.500 TL	25.900 TL	36.260 TL	50.764 TL	71.070 TL
TOPLAM	1.613.500 TL	1.775.900 TL	1.936.260 TL	2.100.764 TL	2.271.070 TL

Tablo 8.2. Harcama Kalemler

Harcama Kalemi	Çeşitleri
Personel	459.000 TL
Onarım	289.000 TL
Sosyal-sportif faaliyetler	16.000 TL
Temizlik	29.000 TL
İletişim	50.000 TL
Kırtasiye	91.000 TL

Tablo 8.3. Gelir-Gider Tablosu

YILLAR	2021		2022		2023	
	GELİR	GİDER	GELİR	GİDER	GELİR	GİDER
Temizlik	241.666,91	27.000	283.247,63	10.000	892.608,62	42.000
Küçük Onarım		12.000		15.000		58.000
Bilgisayar Harcamaları		5.000		6.300		15.000
Büro Makinaları Harcamaları		7.400		3000		48.936,56
Personel		87.600		140.000		200.000
Sosyal Faaliyetler		11.812,86		15.527,20		51.000
Kırtasiye		25.000		34.000		43.000
GENEL		175.812,86		223.827,20		457.936,56

**Diğer Gelirler kısmında; uluslararası kuruluşların proje-iş birliği katkıları, sosyal yardımlaşma gelirleri gibi bütçe dışı kaynaklar yer almaktadır. (2020 Yılında Pandemi Olduğundan Gelir Bulunmamaktadır)*

Toplam kaynakların dağılım oranlarına bakıldığında Bakanlığımız bütçesi ile STK'ler ve uluslararası kuruluşların proje-iş birliği katkıları, sosyal yardımlaşma gelirleri gibi bütçe dışı kaynakların katkısı olduğu görülmektedir.

PESTLE Analizi

PESTLE analiziyle Doğanlar Hüsnü Bornovalı Ortaokulu Müdürlüğü üzerinde etkili olan veya olabilecek politik, ekonomik, sosyo-kültürel, teknolojik, yasal ve çevresel dış etkenlerin tespit edilmesi amaçlanmıştır. Müdürlüğü etkileyen ya da etkileyebilecek değişiklik ve eğilimlerin sınıflandırılması bu analizin ilk aşamasını oluşturmaktadır. Aşağıdaki matriste PESTLE unsurları içerisinde gerçekleşmesi muhtemel olan hususlar ile bunların oluşturacağı potansiyel fırsatlar ve tehditler ortaya konulmaktadır.

Politik Etkenler

- ❖ Kalkınma Planı ve Orta Vadeli Program,
- ❖ Bakanlık, il ve ilçe stratejik planlarının incelenmesi,
- ❖ Yasal yükümlülüklerin belirlenmesi,
- ❖ Oluşturulması gereken kurul ve komisyonlar,
- ❖ Okul/kurum çevresindeki politik durum.

Ekonomik Etkenler

- ❖ Okul/kurumun bulunduğu çevrenin genel gelir durumu,
- ❖ İş kapasitesi,
- ❖ Okul/kurumun gelirini arttırıcı unsurlar,
- ❖ Okul/kurumun giderlerini arttıran unsurlar,
- ❖ Tasarruf sağlama imkânları,
- ❖ İşsizlik durumu,
- ❖ Mal-ürün ve hizmet satın alma imkânları,
- ❖ Kullanılabilir bütçe

Sosyal Etkenler

- ❖ Kariyer beklentileri,
- ❖ Ailelerin ve öğrencilerin bilinçlenmeleri,
- ❖ Aile yapısındaki değişimler (geniş aileden çekirdek aileye geçiş, erken yaşta evlenme vs.),
- ❖ Nüfus artışı,
- ❖ Göç,
- ❖ Nüfusun yaş gruplarına göre dağılımı,
- ❖ Hayat beklentilerindeki değişimler (Hızlı para kazanma hırsları, lüks yaşama düşkünlük, kırsal alanda kentsel yaşam),
- ❖ Beslenme alışkanlıkları,
- ❖ Değerler, mesleki etik kuralları vb.

Teknolojik Etkenler

- ❖ Okul/kurumun teknoloji kullanım durumu
- ❖ e- Devlet uygulamaları,
- ❖ Dijital Platformlar üzerinden uzaktan eğitim imkânları,
- ❖ Okul/kurumun sahip olmadığı teknolojik araçlar
- ❖ Personelin ve öğrencilerin teknoloji kullanım kapasiteleri,
- ❖ Personelin ve öğrencilerin sahip olduğu teknolojik araçlar,
- ❖ Teknoloji alanındaki gelişmeler
- ❖ Teknolojinin eğitimde kullanımı

Yasal Etkenler

❖ Uygulamalarda karşılaşılan güçlükler karşısında yasal düzenlemelerin kısa sürede yapılabilmesi

Çevresel Etkenler

- ❖ Hava ve su kirlenmesi,
- ❖ Toprak yapısı,
- ❖ Bitki örtüsü,
- ❖ Doğal kaynakların korunması için yapılan çalışmalar,
- ❖ Çevrede yoğunluk gösteren hastalıklar,
- ❖ Doğal afetler (deprem kuşağında bulunma, Covid 19, kene vakaları vb.)

GZFT Analizi

Müdürlüğümüz birim Stratejik Plan Sorumlularının da katılımıyla yapılan GZFT analizinde müdürlüğümüzün güçlü ve zayıf yönleri ile müdürlüğümüz için fırsat ve tehdit olarak değerlendirilebilecek unsurlar tespit edilmiştir.

Tablo 9 : GZFT Analizi

Güçlü Yönler

Öğrencilerin ders dışı etkinliklere katılım konusunda istekli olmaları
Sanatsal ve sportif etkinliklere katılımın yüksek olması
Öğrencilere yönelik sosyal, sportif ve kültürel çalışmalar ile yarışmaların yapılması ve uygun çalışma ortamlarının bulunması
Yeniliğe, gelişime, işbirliğine ve takım çalışmasına yatkın insan kaynağı olması
Kurum resmî web sayfası ve sosyal medya hesaplarının etkin ve verimli kullanılıyor olması
Dış paydaşlarla etkili bir iletişim ve iş birliği
Köklü bir geçmişe dayanan kültür ve bilgi birikimi bir kurum olmamız
Yöneticilerin bilgi paylaşımına, işbirliğine ve değişime açıklığı
Okula ulaşımın kolay olması
Öğrenci, veli ve öğretmenlerle kurulan işbirliğinin etkili olması

Zayıf Yönler

Sosyo-kültürel açıdan farklı bölgelerden gelen öğrencilerin olması
Velilerin eğitim öğretime çok fazla müdahale ediyor olmaları
İkili öğretim olması nedeniyle çalışanlar arasında işbirliğinin sağlanamaması
Derslik sayısının yetersiz olması nedeniyle tam gün eğitime geçilememesi
Öğrencilerin, mesleki eğilimlerini belirleme konusunda bireysel farkındalıklarının yeterliliğinin az olması
Okul bahçesinin öğrencilerin sağlıklı yaşam becerileri ve alışkanlıklar edinmelerini sağlayacak şekilde fiziksel aktiviteler ve çocuk oyunlarına uygun olmaması
Öğrencilerde okuma kültürü ve yazma, dinleme ve konuşma becerilerinin yeterli düzeyde olmaması
Çevre ve iklim değişikliği konularındaki uygulamaların yetersiz olması
Sınıf mevcutlarının fazla olması

Fırsatlar

Yerel yönetim birimleriyle etkili bir iletişim kurulması
Ailelerin, eğitim-öğretimin kalitesinin artırılmasına yönelik destekleyici yaklaşımları
Çevre ve sivil toplum kuruluşlarıyla iyi ilişkilerin kurulması
Teknolojik imkânların gelişmesi ve gelişen teknolojilerin eğitimde kullanılabilirliğinin artması

Tehditler

Ekonomik koşulların yetersizliği
Sanatsal, kültürel ve sportif faaliyetlere katılma alışkanlığının toplumsal olarak gelişmemesi
Değişen ve gelişen teknolojiye uygun donatım maliyetinin yüksek olması
Öğrenci ve velilerin merkezi sınavlar nedeniyle sadece akademik başarıya odaklanmaları

TESPİTLER VE İHTİYAÇLARIN BELİRLENMESİ

- Kurumumuzun sorun alanları tespit edilirken mevcut durum analizi ve bakanlığımız SP çalışmaları göz önünde bulundurulmuştur. Durum analizinde yer alan her bir bölümde yapılan analizler sonucunda belirlenmiş olan tespitler ve ihtiyaçlardan yola çıkılarak müdürlüğümüz stratejik planının mimarisi oluşturulacaktır. Bu kapsamda;
- Kaynak ihtiyacının karşılanabilmesi için hayırsever desteklerinin artırılmasına yönelik çalışmalar yapılacaktır.
- Bütün öğrencilerimize, medeniyetimizin ve insanlığın ortak değerleri ile çağın gereklerine uygun bilgi, beceri, tutum ve davranışların kazandırılması sağlanacaktır.
- Öğrencilerimizin bilimsel, kültürel, sanatsal ve sportif alanlarda faaliyetlere katılımı uzun vadede salgının etkilerinin azalmasıyla istenen düzeyde sağlanabileceğinden kısa vadede dijital platformlar üzerinden sosyal medya ve çevrimiçi faaliyetler desteklenerek öğrencilerimizin gelişimlerinin desteklenmesi sağlanacaktır.

Durum Analizi Aşamaları	Tespitler	İhtiyaçlar
Uygulanmakta Olan Stratejik Planın Değerlendirilmesi	İzleme ve değerlendirme çalışmalarında eksiklikler saptanmıştır.	İzleme ve değerlendirme için etkin bir sistem kurulması
Paydaş Analizi	Aileler ile iletişim ve iş birliği yetersizdir.	Aileler ile ilişkileri güçlendirecek bir ekosistemin kurulması
Okul İçi Analiz	Öğrencilerin öğrenme stilleri arasında en yüksek yüzde (%80) sosyal öğrenmedir.	İş birlikçi öğretim tekniklerine ağırlık verilmesi

III. BÖLÜM-Geleceğe Bakış

Misyon, Vizyon ve Temel Değerler

Misyonumuz

Araştır, sorgula, öğren, uygula.

Vizyonumuz

Sürekli eğitimle, üretken temiz bir dünyaya...

Temel Değerlerimiz

- Toplum ve okul kurallarına uymak
- Katılımcılık
- Değişime ve gelişime açık olmak
- Sorumluluk bilincini duymak
- Güler yüzlülük ve güven verme
- Ulaşılabilirlik
- Açıklık ve dürüstlük
- Birbirine saygılı davranmak
- Başarının takım çalışmasıyla kazanılacağına inanmak
- Çevreyi korumak
- ‘‘Ben’’ değil, ‘‘Biz’’ duygusuyla hareket etmek
- Yenilikçiliği desteklemek
- Eğitimde kaliteyi ön planda tutmak
- Değişim ve sürekli gelişimin önemine inanmak

Amaç Ve Hedeflere İlişkin Mimari

TEMA : Eğitim ve Öğretime Erişim ve Katılım

AMAÇ 1 : Temel eğitimde fırsat eşitliği ve eğitime erişimin sağlandığı, öğretim süreçleri ve eğitim ortamlarının etkin kullanılması amacıyla geliştirilecek ekosistem içerisinde öğrencileri çağın gerektirdiği evrensel yeterliliklere sahip, millî ve manevi değerleri benimsemiş sağlıklı ve mutlu bireyler olarak yetiştirmek.

Hedef 1.1 : Temel eğitimde fırsat eşitliğini sağlayarak eğitime erişimi artırmaya yönelik iyileştirmeler hayata geçirilecektir.

Hedef 1.2 : Öğrencilerin öğrenme kayıplarını önleyici çalışmalar yapılacaktır.

TEMA : Eğitim ve Öğretimde Kalite

AMAÇ 2 : Türkiye Yüzyılı inşasında millî, manevi ve kültürel değerlerini özümsemiş; çağın gereklerine uygun bilgi, beceri, tutum ve davranışlar ile demokratik anlayışa ve millî şuura sahip üretken öğrenciler yetiştirmek.

Hedef 2.1 : Öğrencilerin bilimsel, kültürel, sanatsal, sportif ve toplum hizmeti alanlarındaki ders dışı etkinliklere katılım oranı artırılacaktır.

Hedef 2.2 : Sürdürülebilir kalkınma hedeflerine uygun bir yaklaşımla çevre ve iklim değişikliği konusunda farkındalığın artırılması sağlanacaktır.

TEMA : Kurumsal Kapasite

AMAÇ 3 : Türkiye Yüzyılı vizyonu doğrultusunda fiziki ve teknolojik altyapısıyla güçlü, nitelikli personelle eğitime erişimi ve eğitimde kaliteyi artıracak, etkin ve hesap verebilen kurumsal yapıyı geliştirmek.

Hedef 3.1 : Okulumuzda bilgi, beceri ve yeterlilikler odağında, akademik başarı ve değerlere yönelik çalışmalar, proje ve sosyal etkinlikler yaygınlaştırılacaktır.

Hedef 3.2 : Kurum personelinin mesleki gelişiminin artırılması sağlanacaktır.

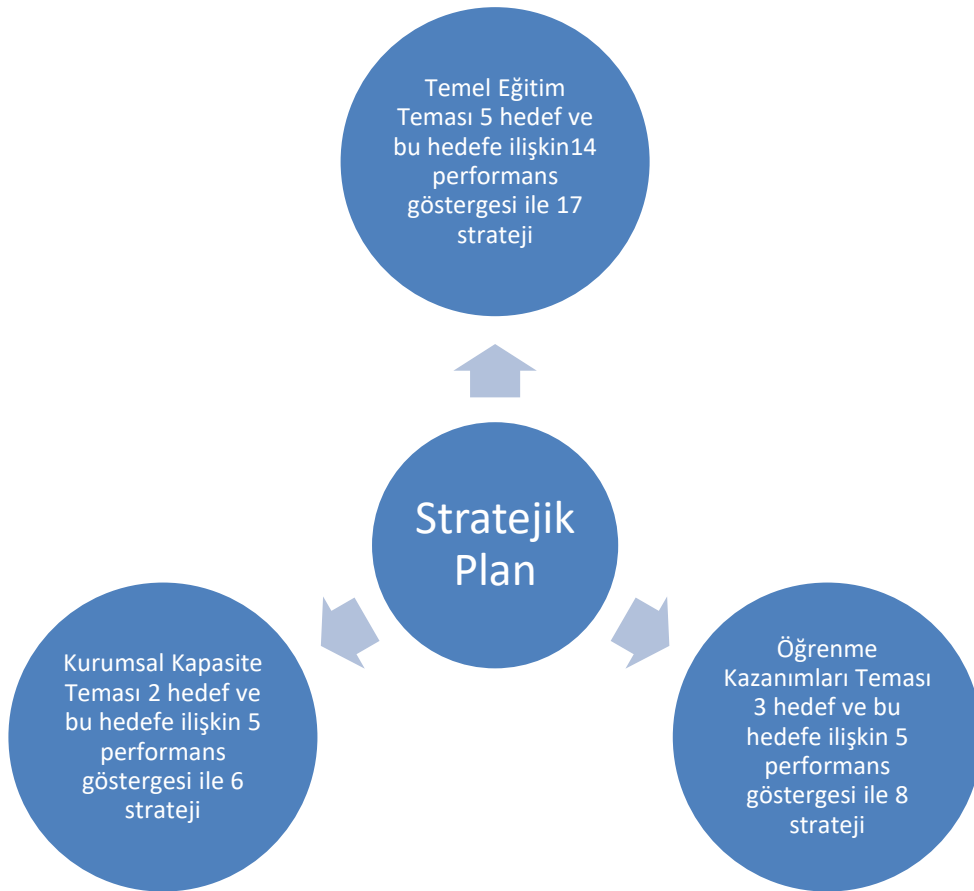
Amaç, Hedef, Gösterge Ve Stratejiler

5018 sayılı Kamu Malî Yönetimi ve Kontrol Kanunu kapsamında 2021 yılında performans esaslı bütçe sisteminden program bazlı performans bütçe sistemine geçildiğinde, kamu idarelerinin stratejik planlarında belirlediği hedeflere ne ölçüde ulaştığını izleyebilmek ve ortaya çıkan sonuçları değerlendirebilmek her zamankinden daha anlamlı bir hâle gelmiştir. Bu anlayışla, Müdürlüğümüz 3 tematik yapı doğrultusunda amaç ve hedeflerini belirlemiştir.

Bu kapsamda olmak üzere Doğanlar Hüsnü Bornovalı Ortaokulu Müdürlüğü 2024-2028 Stratejik Planı'nda toplamda 7 hedef, 21 performans göstergesi ve 23 strateji bulunmaktadır.

Söz konusu tematik amaçlar, hedefler, performans göstergesi ve stratejiler ise her temanın kendi kartında Tablo 10'da ayrıntılı şekilde yer almaktadır.

Şekil 3: Tema İçerikleri



TEMA : Eğitim ve Öğretime Erişim ve Katılım

Tablo 10.1. Amaç, Hedef, Gösterge ve Stratejilere İlişkin Kart Şablonu

Amaç 1	Temel eğitimde fırsat eşitliği ve eğitime erişimin sağlandığı, öğretim süreçleri ve eğitim ortamlarının etkin kullanılması amacıyla geliştirilecek ekosistem içerisinde öğrencileri çağın gerektirdiği evrensel yeterliliklere sahip, millî ve manevi değerleri benimsemiş sağlıklı ve mutlu bireyler olarak yetiştirmek.
Hedef 1.1	Temel eğitimde fırsat eşitliğini sağlayarak eğitime erişimi artırmaya yönelik iyileştirmeler hayata geçirilecektir.

Performans Göstergeleri	Hedef Etkisi*	Başlangıç Değeri**	1. Yıl	2. Yıl	3. yıl	4. Yıl	5. Yıl	İzleme Sıklığı	Rapor Sıklığı
PG 1.1.1:20 gün ve üzeri özürsüz devamsızlık yapan öğrenci oranı (%)	50	0,32	0,30	0,25	0,20	0,15	0,10		
PG 1.1.2 : 20 gün ve üzeri özürlü devamsızlık yapan öğrenci oranı (%)	50	0,21	0,20	0,15	0,10	0,5	0,01		
Koordinatör Birim	Okul İdaresi, Rehberlik Servisi, Sınıf Rehber Öğretmenleri								
İş birliği Yapılacak Birimler	Veliler, Rehberlik Servisi, Sınıf Rehber Öğretmenleri								
Riskler	<ul style="list-style-type: none"> Sosyo ekonomik nedenlerle yurtiçi nüfus hareketlerinde yaşanan düzensizlik Bölgelerarası gelişmişlik düzeyinde farklılıkların devam etmesi 								
Stratejiler	<p>S-1.1.1 Öğrencilerin ortaokula katılımlarının artırılmasına, devamsızlık ve sınıf tekrarlarının azaltılmasına ve örgün eğitim içinde kalmalarına yönelik çalışmalar yapılacaktır.</p> <p>S-1.1.2 Öğrencilerin akademik, bilimsel, sosyal, kültürel, sanatsal, sportif faaliyetler ile sosyal sorumluluk programı kapsamındaki çalışmalara katılımları sağlanacaktır.</p> <p>S-1.1.3 Öğrencilerin farklı yönlerden gelişimlerinin izlenip değerlendirilmesine imkân verecek bir yapıya kavuşturulan Öğrenci Gelişim Dosyasının uygulanması sağlanacaktır.</p>								

	S-1.1.4 Özel öğretim kurumlarıyla ilgili iş ve işlemlerin hızlandırılmasına yönelik çalışmalar yapılacaktır..
Maliyet Tahmini	5.000 TL
Tespitler	<ul style="list-style-type: none"> Eğitim ortamlarının öğrencilerin sosyal, sportif ve kültürel ihtiyaçlarını karşılamakta yetersiz olması Bazı öğrencilerin maddi imkânsızlıklar sebebiyle ortaöğretime devam edememesi Eğitim maliyetlerinde öngörülemeyen artışın yaşanması Doğa kaynaklı afetlerin, salgın hastalık vb. durumların eğitim süreçlerinin sürdürülebilirliğine engel oluşturması Özel öğretim kurumlarına devam eden öğrenci oranlarının OECD ortalamasının altında kalması
İhtiyaçlar	<ul style="list-style-type: none"> Öğrencilerin devamsızlıklarının önlenmesi, ilgi ve yeteneklerine uygun olarak yönlendirilmesi ve ortaokula katılımlarının artırılması için rehberlik sisteminin güçlendirilmesi Okul aidiyetinin geliştirilmesi amacıyla öğrencilere yönelik sosyal etkinliklerin artırılması Eğitim ortamlarının öğrenci ihtiyaçlarına cevap verecek şekilde geliştirilmesi ve buna yönelik finansmanın sağlanması Akademik başarısızlık, devamsızlık, sınıf tekrarı ve okul terkine sebep olan faktörlerin tespit edilmesi

Tablo 10.2. Amaç, Hedef, Gösterge ve Stratejilere İlişkin Kart Şablonu

Amaç 1	Temel eğitimde fırsat eşitliği ve eğitime erişimin sağlandığı, öğretim süreçleri ve eğitim ortamlarının etkin kullanılması amacıyla geliştirilecek ekosistem içerisinde öğrencileri çağın gerektirdiği evrensel yeterliliklere sahip, millî ve manevî değerleri benimsemiş sağlıklı ve mutlu bireyler olarak yetiştirmek.
Hedef 1.2	Öğrencilerin öğrenme kayıplarını önleyici çalışmalar yapılacaktır.

Performans Göstergeleri	Hedef Etkisi*	Başlangıç Değeri**	1. Yıl	2. Yıl	3. yıl	4. Yıl	5. Yıl	İzleme Sıklığı	Rapor Sıklığı
PG 1.2.1: Destekleme ve Yetiştirme Kursları'ndan yararlanan öğrenci oranı (%)	50	24,01	25,00	28,00	31,00	34,00	37,00		

PG 1.2.2 : 20 gün ve üzeri özürsüz devamsızlık yapan öğrenci oranı (%)	50	0,53	0,50	0,45	0,40	0,35	0,30		
Koordinatör Birim	Okul İdaresi ve Rehberlik Servisi								
İş birliği Yapılacak Birimler	Okul İdaresi, Rehber Öğretmenler, Ders Öğretmenleri								
Riskler	Veliler, Rehberlik Servisi, Kulüp Öğretmenleri, Ders Öğretmenleri								
Stratejiler	<ol style="list-style-type: none"> 1. Öğrencilerin ve velilerin bilimsel, kültürel, sportif ve sanatsal faaliyetlere ilişkin farkındalık düzeyinin kayıt bölgelerine göre farklılık göstermesi 2. Okul dışı sosyal etkinliklere öğrenci katılımında güvenlik riskinin var olması 3. Mali ihtiyaçların teminindeki kaynak yetersizliği 4. Dezavantajlı bölgelerde sosyal etkinliklerin uygulanmasına yönelik zorluklar 								
Maliyet Tahmini	40.000 TL								
Tespitler	<p>S-1.2.1 Destekleme ve Yetiştirme Kursları'na yönelik ihtiyaç analizleri doğrultusunda nitelik artırma çalışmaları yapılacaktır.</p> <p>S-1.2.2 Öğrencilerin devamsızlık nedenleri analiz edilerek ailelere yönelik bilgilendirme çalışmaları yapılacaktır.</p>								
İhtiyaçlar	<ul style="list-style-type: none"> • Öğrencilerin öğrenme etkinliklerini destekleyecek, yenilikçi ve yaratıcı düşünme becerilerini geliştirecek fırsatların yetersiz olması • Toplumda akademik başarıya yüksek değer atfedilmesi, • Okulların, çevrelerinde bulunan ve öğrencilerin gelişimlerine katkı sunabilecek kurum ve kuruluşlarla yeterince etkileşim içinde olmaması • Bağımlılık oluşturan (obezite, dijital bağımlılık vd.) unsurların erken yaşlarda ortaya çıkması 								
	<ul style="list-style-type: none"> • İlgili kurum ve kuruluşlarla işbirliğinin artırılması • Öğrencilerin sosyal, sportif, kültürel açıdan fırsat eşitliği temelinde desteklenme ihtiyacı • Öğrencileri sosyal, sportif, kültürel faaliyetlere yönlendirecek teşvik mekanizmalarının güçlendirilmesi • Okul bahçelerinde ve diğer eğitim ortamlarında geleneksel oyun alanı ihtiyacı 								

TEMA : Eğitim ve Öğretimde Kalite

Tablo 10.3. Amaç, Hedef, Gösterge ve Stratejilere İlişkin Kart Şablonu

Amaç 2	Türkiye Yüzyılı inşasında millî, manevî ve kültürel değerlerini özümsemiş; çağın gereklerine uygun bilgi, beceri, tutum ve davranışlar ile demokratik anlayışa ve millî şuuruna sahip üretken öğrenciler yetiştirmek
Hedef 2.1	Öğrencilerin bilimsel, kültürel, sanatsal, sportif ev toplum hizmeti alanlarındaki ders dışı etkinliklere katılım oranı artırılabacaktır.

Performans Göstergeleri	Hedef Etkisi*	Başlangıç Değeri**	1. Yıl	2. Yıl	3. yıl	4. Yıl	5. Yıl	İzleme Sıklığı	Rapor Sıklığı
PG 2.1.1:Okulda en az bir sosyal etkinliğe katılan öğrenci oranı(%)	50	74,2	75,00	76,00	77,00	78,00	79,00		
PG 2.1.2: Öğrenci başına okunan kitap sayısı(%)	25	6	7	8	9	10	11		
PG 2.1.3 : Okuma kültürünü artırmaya yönelik düzenlenen etkinliklere katılan öğrenci oranı (%)	25	30	05	40	45	50	55		
Koordinatör Birim	Okul İdaresi, Rehberlik Servisi, Sınıf Rehber Öğretmenleri								
İş birliği Yapılacak Birimler	Veliler, Rehberlik Servisi, Tüm Öğretmenleri								
Riskler	<ul style="list-style-type: none"> Okul dışı sosyal etkinliklere öğrenci katılımında güvenlik riskinin var olması Mali ihtiyaçların teminindeki kaynak yetersizliği Dezavantajlı bölgelerden gelen öğrencilerin sosyal etkinliklere katılımına yönelik zorluklar 								
Stratejiler	<p>S-2.1.1 Temel eğitim okulları arasında yarışmalar ve etkinlikler düzenlenecektir.</p> <p>S-2.1.2 Ülkemizin gelecek vizyonu doğrultusunda yeni eserlerin bilim, kültür, sanayi ve teknoloji alanındaki gelişmelerin tanıtımı yapılacak; müze ve ören yerleri, tarihi eserler ve camiler, kaleler, şehitlikler, kütüphaneler, bilim merkezleri, üniversiteler vb. şehirlerimizin tarihi ve kültürel mekânlarının ziyaret edilmesi sağlanacaktır.</p> <p>S-2.1.3 Öğrencilerin insan, şehir, kültür ve medeniyet arasındaki ilişkiyi kavrayarak kendi yaşadığı şehri yakından tanınması, imkân ve özelliklerini öğrenerek mekân ve zaman ilişkisi</p>								

	<p>bağlamında keşfetmesi, şehrinin soyut ve somut kültürel mirasını, değerlerini bilmesi ve koruması için okul içi ve okul dışı etkinlikler yapılacaktır.</p> <p>S-2.1.4 Öğrencilerin bilimsel, kültürel, sanatsal, sportif ve toplumsal hizmet etkinliklerine katılımını artırmak amacıyla çok yönlü destekleme ve izleme-değerlendirme mekanizmaları geliştirilerek, çocukların sağlıklı yaşam becerileri ve alışkanlıklar edinmeleri için sağlıklı beslenme ve fiziksel aktivitelerine yönelik çalışmalar yürütülecektir.</p>
Maliyet Tahmini	50.000 TL
Tespitler	<ul style="list-style-type: none"> Eğitim ortamlarının öğrencilerin sosyal, sportif ve kültürel ihtiyaçlarını karşılamakta yetersiz olması Öğrencilerin öğrenme etkinliklerini destekleyecek, yenilikçi ve yaratıcı düşünme becerilerini geliştirecek fırsatların yetersiz olması Ailelerin akademik kaygı sebebiyle öğrencileri sosyal ve kültürel etkinliklere daha az göndermeleri Okulların, çevrelerinde bulunan ve öğrencilerin gelişimlerine katkı sunabilecek kurum ve kuruluşlarla yeterince etkileşim içinde olmaması Bağımlılık oluşturan (obezite, dijital bağımlılık vd.) unsurların erken yaşlarda ortaya çıkması
İhtiyaçlar	<ul style="list-style-type: none"> İlgili kurum ve kuruluşlarla iş birliğinin artırılması Öğrencilerin sosyal, sportif, kültürel açıdan fırsat eşitliği temelinde desteklenme ihtiyacı Öğrencileri sosyal, sportif, kültürel faaliyetlere yönlendirecek teşvik mekanizmalarının güçlendirilmesi

Tablo 10.4. Amaç, Hedef, Gösterge ve Stratejilere İlişkin Kart Şablonu

Amaç 2	Türkiye Yüzyılı inşasında millî, manevî ve kültürel değerlerini özümsemiş; çağın gereklerine uygun bilgi, beceri, tutum ve davranışlar ile demokratik anlayışa ve millî şüura sahip üretken öğrenciler yetiştirmek								
Hedef 2.2	Sürdürülebilir kalkınma hedeflerine uygun bir yaklaşımla çevre ve iklim değişikliği konusunda farkındalığın artırılması sağlanacaktır.								
Performans Göstergeleri	Hedef Etkisi*	Başlangıç Değeri**	1. Yıl	2. Yıl	3. yıl	4. Yıl	5. Yıl	İzleme Sıklığı	Rapor Sıklığı
PG 2.2.1: Okulda kurulacak olan İklim Değişikliği Atölyesinde düzenlenen etkinlik sayısı	35	0	4	5	6	7	8		

PG 2.2.2 : İklim Değişikliği Atölyesinde düzenlenen etkinliklere katılan öğrenci sayısı	35	0	200	300	400	500	600		
PG 2.2.3 : Sıfır Atık Projesi kapsamında geri dönüşüme kazandırılan atık oranı(%)	30	20	25	30	35	40	45		
Koordinatör Birim	Okul İdaresi, Okul Rehber Öğretmenleri, Ders Öğretmenleri								
İş birliği Yapılacak Birimler	Veliler, Rehberlik Servisi, Kulüp Öğretmenleri, Ders Öğretmenleri								
Riskler	<ul style="list-style-type: none"> • Faaliyetlerde sürekliliğin sağlanamaması • Çevre bilinci konusunda toplumun farkındalıklarına karşı dirençli olması • Mali kaynakların yetersiz kalması 								
Stratejiler	<p>S-2.2.1 Sıfır atık ve geri dönüşüm uygulamalarının yaygınlaştırılması amacıyla okul/kurumlarda “Sıfır Atık Projesi” kapsamında atıklar (ambalaj atığı, özel atık, tıbbi atık, tehlikeli atıklar) kaynağından ayrı ayrı toplanarak geri dönüşüm ve geri kazanım süreci içerisinde değerlendirilecektir.</p> <p>S-2.2.2 İklim Atölyesi'nin Sıfır Atık Projesi'ne ve sürdürülebilir kalkınma hedeflerine uygun bir yaklaşımla kurulması sağlanacaktır.</p> <p>S-2.2.3 MEB İklim Değişikliği Eylem Planı'na ilişkin farkındalık, bilgilendirme çalışmaları yürütülecek ve uygulamalar gerçekleştirilecektir.</p> <p>S-2.2.4 Tüm okul personeli ile tüm öğrencilere çevre bilincinin kazandırılması kapsamında “Su Verimliliği Seferberliği” konusunda faaliyetler yürütülecektir.</p> <p>S-2.2.5 Okulum Temiz Belgelendirme çalışmaları kapsamında yapılacak çalışmaların izleme ve değerlendirilmesi yapılacaktır.</p>								
Maliyet Tahmini	100.000 TL								
Tespitler	<ul style="list-style-type: none"> • Okullarımızda çevre ve iklim değişikliği konusunda yeterli duyarlılık ve farkındalığın olmaması • İklim değişikliğine bağlı olarak ortaya çıkabilecek afetlerde gerekli önlemlerin eksikliği 								

	<ul style="list-style-type: none"> • Doğal kaynakların korunması ve tasarrufuna karşı tedbirler alınmaması
İhtiyaçlar	<ul style="list-style-type: none"> • Toplumda çevre ve iklim değişikliği bilincinin oluşturulması • Enerji verimliliğinin sağlanması • Su tasarrufunun sağlanması • Atıkların yönetilmesi

TEMA : Kurumsal Kapasite

Tablo 10.5. Amaç, Hedef, Gösterge ve Stratejilere İlişkin Kart Şablonu

Amaç 3	Türkiye Yüzyılı vizyonu doğrultusunda fiziki ve teknolojik altyapısıyla güçlü ve nitelikli personelle eğitime erişimi ve eğitimde kaliteyi artıracak, etkin ve hesap verebilen kurumsal yapıyı geliştirmek.
Hedef 3.1	Okulumuzda bilgi, beceri ve yeterlilikler odağında, akademik başarı ve değerlere yönelik çalışmalar, proje ve sosyal etkinlikler yaygınlaştırılacaktır.

Performans Göstergeleri	Hedef Etkisi*	Başlangıç Değeri**						İzleme Sıklığı	Rapor Sıklığı
			1. Yıl	2. Yıl	3. yıl	4. Yıl	5. Yıl		
PG 3.1.1: Tescil edilen patent, faydalı model, marka ve tasarım sayısı	50	1	2	3	4	5	6		
PG 3.1.2 : Yürütülen ulusal ve uluslararası proje sayısı	50	2	3	4	5	6	7		
Koordinatör Birim	Okul İdaresi, Okul Rehber Öğretmenleri, Ders Öğretmenleri								
İş birliği Yapılacak Birimler	Veliler, Rehberlik Servisi, Kulüp Öğretmenleri, Ders Öğretmenleri, Üniversiteler								
Riskler	<ul style="list-style-type: none"> • Faaliyetlerde sürekliliğin sağlanamaması • Çevre bilinci konusunda toplumun farkındalıklarına karşı dirençli olması • Mali kaynakların yetersiz kalması 								
Stratejiler	<p>S-3.1.1 Eğitim öğretim süreçleri iyileştirilecek, öğrencilerin akademik gelişimleri desteklenecek, rehberlik ve mesleki planlama çalışmalarının etkinliği artırılacaktır.</p> <p>S-3.1.2 Tescil edilen patent, faydalı model, marka ve tasarım ile ilgili bilgilendirme</p>								

	<p>çalışmaları yapılacaktır.</p> <p>S-3.1.3 Öğrencilerin kişisel ve sosyal gelişimlerini desteklemek, yaratıcılıklarını teşvik etmek ve çeşitli beceriler kazanmalarını sağlamak için proje ve sosyal etkinliklerin sayısı ve çeşitliliği artırılabacaktır.</p>
Maliyet Tahmini	100.000 TL
Tespitler	<ul style="list-style-type: none"> Okulların haftalık ders dağılımının, öğrencilerin çok yönlü gelişimini destekleyecek projelerle ilgilenmesine istenen düzeyde imkân vermemesi LGS Sınavı'ndaki başarının daha fazla artırılmak istenmesi Projelerin yürütülebilmesi için finans kaynağının yeterli olmaması ve proje yürütücülerinin yeterince desteklenememesi Yükseköğretim kurumları ile temel eğitim okulları arasındaki işbirliğinin istenen düzeyde olmaması
İhtiyaçlar	<ul style="list-style-type: none"> Eğitimin niteliğinin geliştirilmesine yönelik yerel yönetimler, üniversiteler vd. paydaşlarla iş birliklerinin artırılması Temel Eğitim okullarında eğitim alan öğrencilerin mesleki planlamalarını ilgi, istek ve kabiliyetleri doğrultusunda yapabilmeleri için mesleki ve akademik rehberlik çalışmalarının gerçekleştirilmesi Yürütülen ulusal ve uluslararası projeler için görünürlük çalışmalarının artırılması

Tablo 10.6. Amaç, Hedef, Gösterge ve Stratejilere İlişkin Kart Şablonu

Amaç 3	Türkiye Yüzyılı vizyonu doğrultusunda fiziki ve teknolojik altyapısıyla güçlü ve nitelikli personelle eğitime erişimi ve eğitimde kaliteyi artıracak, etkin ve hesap verebilen kurumsal yapıyı geliştirmek.
Hedef 3.2	Kurum personelinin mesleki gelişiminin artırılması sağlanacaktır.

Performans Göstergeleri	Hedef Etkisi*	Başlangıç Değeri**						İzleme Sıklığı	Rapor Sıklığı
			1. Yıl	2. Yıl	3. yıl	4. Yıl	5. Yıl		
PG 3.2.1: Öğretmen başına düşen yıllık hizmet içi eğitim süresi (Saat)	50	70	75	76	77	78	79		
PG 3.2.2 : Uzaktan Eğitim Kapısı Aracılığıyla Eğitimlere Katılan Personel Oranı (%)	50	20	22	24	26	28	30		
Koordinatör Birim	Okul İdaresi, Okul Rehber Öğretmenleri, Ders Öğretmenleri								

İş birliği Yapılacak Birimler	Veliler, Rehberlik Servisi, Kulüp Öğretmenleri, Ders Öğretmenleri
Riskler	<ul style="list-style-type: none"> • Üniversiteler ile yeterli düzeyde işbirliği imkânı sağlanamaması • Değişen teknolojik gelişmelere karşı uyum
Stratejiler	<p>S-3.2.1 Öğretmenlerin mesleki eğitimlerinin bütünlüyci bir parçası olarak öğretmenlik mesleğine ilişkin bilgi, beceri, tutum, değerlerin geliştirilmesi ve pedagojik yetkinliklerin desteklenmesi amacıyla çalışmalar yürütülecektir.</p> <p>S-3.2.2 Personel niteliğini artırmak için Bakanlığımız uzaktan eğitim platformlarının yanında Cumhurbaşkanlığı Uzaktan Eğitim Kapısı (UEK) üzerinden verilen eğitimlere katılımın artırılması sağlanacak.</p> <p>S-3.2.3 Öğretmenlerimizin ve okul yöneticilerimizin mesleki gelişimlerini sürekli desteklemek üzere üniversitelerle ve STK'larla yüz yüze, örgün ve/veya uzaktan eğitim iş birlikleri hayata geçirilerek eğitimler düzenlenecek ve öğretmenlerin mesleki gelişim programları, güncel ihtiyaçlar temelinde bölgenin, okulun ve öğretmenin gereksinimlerine uygun şekilde belirlenerek okulumuzda uygulanacaktır.</p>
Maliyet Tahmini	50.000 TL
Tespitler	<ul style="list-style-type: none"> • Yönetici ve öğretmenlerin mesleki gelişim eğitimlerinde üniversiteler ile yeterli düzeyde işbirliği imkânı sağlanamaması • Öğretmen ve yöneticilere verilen mesleki gelişim eğitimlerinin nitelik ve niceliğinin geliştirilmeye açık olması • Öğretmenlerin talep ettikleri düzeyde eğitim alamaması • Öğretmenlerin mesleki gelişim ihtiyaç ve önceliklerini belirlemede okulların ihtiyaçlarının yeterli düzeyde dikkate alınmaması • Pedagojik formasyon eğitimlerinin, öğretmenleri yeterli düzeyde mesleğe hazırlayamaması
İhtiyaçlar	<ul style="list-style-type: none"> • İhtiyaç duyulan alanlarda öğretmen ve yöneticilere üniversiteler aracılığıyla mesleki gelişim eğitimlerinin verilmesi • Mesleki gelişimde, yerel ihtiyaçlara duyarlı ve okul bağlamıyla uyumlu yeni yaklaşımlar olarak tanımlanan mesleki gelişim toplulukları, okul temelli mesleki gelişim ve öğretmen-yönetici hareketlilik programlarının yaygınlaştırılması ve öğretmenlerin bu faaliyetlere erişilebilirliğinin artırılması • Pedagojik formasyona ilişkin eğitimlerin adayların uygulama becerilerini önceleyecek biçimde yeniden ele alınması

Tablo 10.7. Tahmini Maliyet Tablosu

	2024	2025	2026	2027	2028	Toplam Maliyet
Amaç 1						45.000 TL
Hedef 1.1	1.000 TL	1.000 TL	1.000 TL	1.000 TL	1.000 TL	
Hedef 1.2	8.000 TL	8.000 TL	8.000 TL	8.000 TL	8.000 TL	
Amaç 2						150.000 TL
Hedef 2.1	10.000 TL	10.000 TL	10.000 TL	10.000 TL	10.000 TL	
Hedef 2.2	20.000 TL	20.000 TL	20.000 TL	20.000 TL	20.000 TL	
Amaç 3						150.000 TL
Hedef 3.1	20.000 TL	20.000 TL	20.000 TL	20.000 TL	20.000 TL	
Hedef 3.2	10.000 TL	10.000 TL	10.000 TL	10.000 TL	10.000 TL	
Genel Yönetim Giderleri	50.000.TL	75.000 TL	100.000 TL	125.000 TL	150.000 TL	500.000 TL
TOPLAM						845.000 TL

V. BÖLÜM-İZLEME ve DEĞERLENDİRME

Bu bölümde İzmir Bornova Doğanlar Hüsnü Bornovalı Ortaokulu Müdürlüğü'nün 2024-2028 Stratejik Plan izleme ve değerlendirme modeline ve aşamalarına değinilmiştir. Ayrıca, izleme ve değerlendirme faaliyetlerinin etkin bir şekilde gerçekleştirilmesi için oluşturulan performans göstergelerine ilişkin sorumlu birimlere yer verilmiştir.

2024-2028 Stratejik Planı İzleme ve Değerlendirme Modeli

Stratejik planlarda yer alan amaç ve hedeflere ulaşma durumlarının tespiti ve bu yolla stratejik planlardaki amaç ve hedeflerin gerçekleştirilebilmesi için gerekli tedbirlerin alınması izleme ve değerlendirme ile mümkün olmaktadır. İzleme, stratejik plan uygulamasının sistematik olarak takip edilmesi ve raporlanmasıdır. Değerlendirme ise, uygulama sonuçlarının amaç ve hedeflere kıyasla ölçülmesi ve söz konusu amaç ve hedeflerin tutarlılık ve uygunluğunun analizidir.

Müdürlüğümüzün 2024-2028 Stratejik Planı'nın izlenmesi ve değerlendirilmesi uygulamaları, Müdürlüğümüzün 2019-2023 Stratejik Planı İzleme ve Değerlendirme Modeli'nin çerçevesinde yürütülecektir.

- Belirtilen temel ilkeler ve veri analiz yöntemleri doğrultusunda birlikte İl Milli Eğitim Müdürlüğü 2024-2028 Stratejik Planı İzleme ve Değerlendirme Modeli'nin çerçevesini;
 - 1. Performans göstergeleri ve stratejiler bazında gerçekleşme durumlarının belirlenmesi,
 - 2. Performans göstergelerinin gerçekleşme durumlarının hedeflerle kıyaslanması,
 - 3. Stratejiler kapsamında yürütülen faaliyetlerin İl Milli Eğitim Müdürlüğü faaliyet alanlarına dağılımının belirlenmesi,
 - 4. Sonuçların raporlanması ve paydaşlarla paylaşımı,
 - 5. Hedeflerden sapmaların nedenlerinin araştırılması,
 - 6. Alternatiflerin ve çözüm önerilerinin geliştirilmesi süreçleri oluşturmaktadır.
- Yılın tamamını kapsayan ikinci izleme dâhilinde, tüm şubelerin sorumlu oldukları göstergeler ile ilgili gerçekleşme durumlarına ilişkin veriler yine Strateji Geliştirme Hizmetleri tarafından toplanarak değerlendirilecektir. Performans göstergelerinin yılsonu gerçekleşme durumları, gösterge hedeflerinden sapmalar görülüyorsa bunların nedenleri, üst yönetici başkanlığında şube yöneticilerince değerlendirilerek gerekli tedbirlerin alınması sağlanacaktır. Ayrıca, stratejik planın yıllık izleme ve değerlendirme raporu hazırlanarak kamuoyu ile paylaşılacaktır.